



DUALFIX PRO M

NÁVOD NA POUŽITIE



SK

BRITAX RÖMER Child Safety EMEA

www.britax-roemer.com | contact@britax.com

Obsah

| | | |
|----------|--|-----------|
| 1 | Vysvetlenie symbolov..... | 3 |
| 2 | Bezpečnosť..... | 4 |
| 2.1 | Návod na použitie..... | 4 |
| 2.2 | Účel použitia..... | 4 |
| 2.3 | Chybné použitie..... | 4 |
| 2.4 | Bezpečnostné upozornenia..... | 4 |
| 3 | Nastavenia..... | 5 |
| 3.1 | Nastavenie opierky hlavy..... | 5 |
| 3.2 | Nastavenie uhla sedenia..... | 5 |
| 3.3 | Zmena smeru jazdy..... | 5 |
| 4 | Použitie vo vozidle..... | 7 |
| 4.1 | Zaistenie detskej autosedačky..... | 7 |
| 4.2 | Uvoľnenie detskej autosedačky..... | 9 |
| 5 | Pripútanie a odopnutie..... | 10 |
| 5.1 | Funkcia nastupovania a vystupovania..... | 10 |
| 5.2 | Pripútanie dieťaťa..... | 10 |
| 5.3 | Kontrola pred každou jazdou..... | 11 |
| 5.4 | Odopnutie dieťaťa..... | 12 |
| 6 | Čistenie a údržba..... | 13 |
| 6.1 | Poťah..... | 13 |
| 6.2 | Ramenné vankúšiky..... | 14 |
| 6.3 | Zámok bezpečnostného pásu..... | 15 |
| 6.4 | Odstránenie problémov..... | 15 |
| 7 | Skladovanie a likvidácia..... | 17 |
| 7.1 | Skladovanie..... | 17 |
| 7.2 | Likvidácia..... | 17 |
| 8 | Kontakt..... | 18 |

1 Vysvetlenie symbolov

Výstražné upozornenia

V tomto návode na použitie sú uvedené výstražné upozornenia, ktoré poukazujú na možné nebezpečné situácie. Výstražné upozornenia vás informujú o nasledujúcich bodoch:

- stupeň nebezpečenstva,
- druh a zdroj nebezpečenstva,
- následky pri nerešpektovaní pokynov,
- opatrenia na odvrátenie nebezpečenstva.

Výstražné upozornenia sú zobrazené takto:

VAROVANIE


druh a zdroj nebezpečenstva

následky pri nerešpektovaní pokynov

- ▶ Opatrenia na odvrátenie nebezpečenstva

| Stupeň nebezpečenstva | Význam |
|-----------------------|--|
| NEBEZPEČENSTVO | Označuje nebezpečné situácie, ktoré, ak sa im nevyhnete, vedú k ťažkým poraneniam alebo smrti. |
| VAROVANIE | Poukazuje na nebezpečnú situáciu, ktorá, ak sa jej nevyhnete, môže viesť k ťažkým poraneniam alebo smrti. |
| POZOR | Poukazuje na nebezpečnú situáciu, ktorá ak sa jej nevyhnete, môže viesť k ľahkým až stredne ťažkým poraneniam. |
| UPOZORNENIE | Upozorňuje na situácie, ktoré môžu viesť k vecným škodám. |

Značky a symboly

 Upozorňuje vás na dôležité informácie.

Jednotlivý krok postupu

▶ ...

Krok postupu

1. Vyzýva vás ku konaniu.
2. Definované poradie krokov postupu.
3. ...

Výsledok konania

✓ Tu nájdete výsledok poradia krokov postupu.

2 Bezpečnosť

2.1 Návod na použitie

Tento návod na použitie je súčasťou výrobku a pomáha zaistiť bezpečné použitie. Nedodržanie môže mať za následok smrteľné zranenia. Ak vám niečo nie je jasné, výrobok nepoužívajte a ihneď kontaktujte svojho odborného predajcu.

- Prečítajte si tento návod na použitie.

2.2 Účel použitia

Tento výrobok bol navrhnutý, testovaný a schválený v súlade s normou UN R129/03.

Tento výrobok je určený na zaistenie dieťaťa vo vozidle.

Výrobok je povolený pre nasledujúce údaje:

| Označenie | Hodnota |
|------------------|---|
| Telesná výška | Škrupina sedadla otočená dozadu: 61 – 105 cm Škrupina sedadla otočená dopredu: Od 15 mesiacov a 76 – 105 cm |
| Telesná hmotnosť | ≤ 19 kg |

Upravením výrobku sa schválenie stáva neplatným. Zmeny môže vykonávať iba výrobca. Nálepky na výrobku sú dôležitou súčasťou výrobku.

- Na výrobku nevykonávajte žiadne úpravy.
- Z výrobku neodstraňujte žiadne nálepky.

2.3 Chybné použitie

- Výrobok nepoužívajte ako hračku.
- Výrobok nepoužívajte ako sedadlo mimo vozidla, a to ani na skúšobné sedenie.
- Na zaistenie detskej sedačky používajte výhradne tie upevňovacie body, ktoré sú popísané v tomto návode na použitie.
- Výrobok nezaistujte 2-bodovým ani 3-bodovým pásom.
- Dbajte nato, aby výrobok nebol zaseknutý medzi tvrdými predmetmi (dvere vozidla, koľajničky sedadla atď.).
- Výrobok uchovávajte mimo dosahu vlhkosti, mokra, tektúrn, prachu a soľnej hmly.
- Na výrobok nepokladajte ťažké predmety.
- Časti výrobku nikdy nemažte ani naolejujte.
- Citlivé poťahy sedadiel vozidla sa môžu poškodiť. Použite podložku Britax Römer pre detskú autosedačku. Tá je dostupná samostatne.

2.4 Bezpečnostné upozornenia

Nebezpečenstvo poranenia poškodenou detskou sedačkou

V prípade nehody s nárazovou rýchlosťou vyššou ako 10 km/h môže dôjsť za určitých okolností k poškodeniu detskej sedačky bez toho, aby bolo poškodenie okamžite viditeľné. Pri ďalšej nehode môžu v dôsledku toho vzniknúť vážne zranenia.

- Z dôvodu nehody výrobok vymeňte.
- Poškodený výrobok (aj keď spadol na zem) nechajte skontrolovať.
- Pravidelne kontrolujte všetky dôležité časti, či nie sú poškodené.
- Uistite sa, že všetky mechanické komponenty fungujú.

Nebezpečenstvo popálenia na horúcich komponentoch

Komponenty výrobku sa môžu zohrievať slnečným žiarením. Detská pokožka je citlivá, a preto sa môže zraniť.

- Ak výrobok nepoužívate, chráňte ho pred intenzívnym priamym slnečným žiarením.

Nebezpečenstvo poranenia počas používania

Vo vozidle môže teplota nebezpečne rýchlo stúpať. Navyše aj vystúpenie na jazdnom pruhu môže byť nebezpečné.

- Nikdy nenechávajte dieťa vo vozidle bez dozoru.
- Detskú autosedačku zaistujte a vyberajte iba na tej strane vozidla, ktorá smeruje k chodníku.

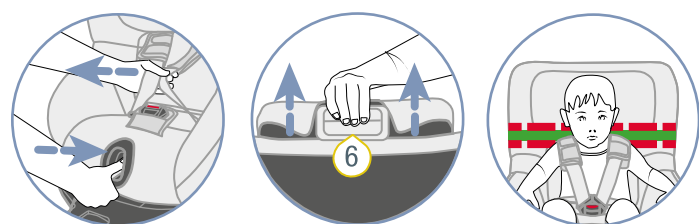
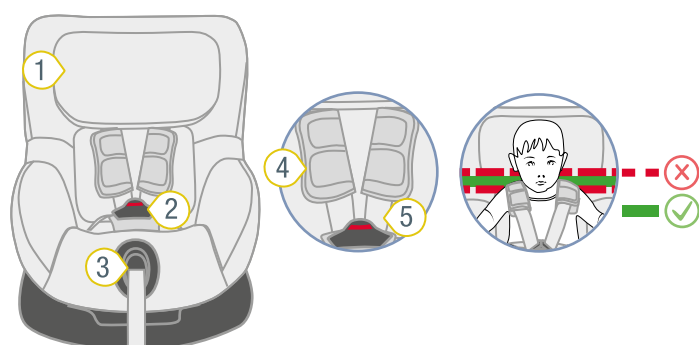
Nebezpečenstvo poranenia nezabezpečenými predmetmi

V prípade núdzového brzdzenia alebo nehody môžu nezabezpečené predmety a osoby zraniť ostatných cestujúcich.

- Výrobok zaistujte výhradne len tak, ako je to popísané v tomto návode na použitie.
- Zaistite operadlá sedadiel vozidla (napr. sklápacie zadné sedadlo nechajte zapadnúť do polohy).
- Zaistite alebo odstráňte všetky ťažké predmety alebo predmety s ostrými hranami vo vozidle (napr. na odkladacej doske).
- Uistite sa, že všetky osoby vo vozidle sú pripútané.
- Uistite sa, že výrobok je vo vozidle vždy zaistený, a to aj vtedy, keď sa v ňom neprepravuje dieťa.

3 Nastavenia

3.1 Nastavenie opierky hlavy



- ① Opierka hlavy ④ Ramenné vankúšky
② Zámok bezpečnostný- ⑤ Ramenný pás
ho pásu
③ Nastavovacie tlačidlo ⑥ Uvoľňovacie tlačidlo

1. Skontrolujte, či je opierka hlavy 1 správne nastavená.

ⓘ Ak sú ramenné pásy vo výške ramien dieťaťa alebo mierne nad nimi, opierka hlavy je správne nastavená.

► Keď opierka hlavy nie je správne nastavená, postupujte podľa nasledujúcich krokov.

2. Ak chcete bezpečnostné pásy uvoľniť, stlačte nastavovacie tlačidlo 3 a naraz potiahnite oba ramenné pásy 5 smerom dopredu.

ⓘ Ramenné vankúšky **nie sú** spojené s ramennými pásmi. Ťahaním za ramenné vankúšky sa bezpečnostné pásy **neuvoľnia**. Ťahajte výhradne za ramenné pásy.

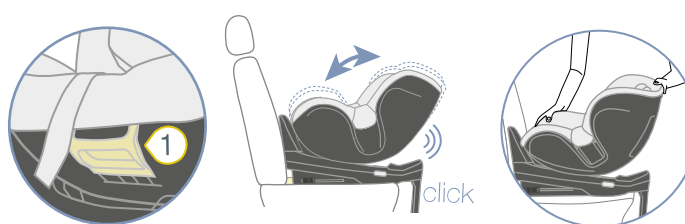
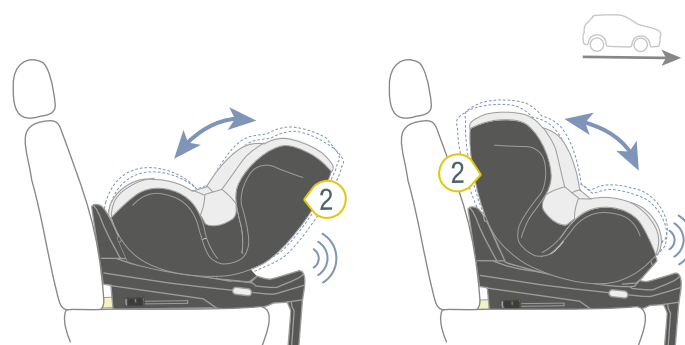
3. Držte stlačené uvoľňovacie tlačidlo 6 a opierku hlavy 1 posuňte až k správnej výške ramien.

4. Skontrolujte, či opierka hlavy 1 správne zapadla na miesto tak, že opierku hlavy 1 zatlačíte smerom nadol.

✓ Opierka hlavy 1 je správne nastavená.

✓ Opierka hlavy 1 je zapadnutá.

3.2 Nastavenie uhla sedenia



- ① Nastavovacia rukoväť ② Škrupina sedadla

ⓘ Škrupinu sedadla môžete používať v rôznych uhloch sklonu.

1. Potiahnite nastavovaciu rukoväť 1 smerom dopredu a posuňte škrupinu sedadla 2 do požadovanej polohy.

✓ Škrupina sedadla 2 zapadne na miesto so zvukom „kliknutia“.

2. Ak chcete skontrolovať, či je škrupina sedadla 2 zapadnutá na mieste, zatiahnite za ňu.

3.3 Zmena smeru jazdy

⚠ VAROVANIE

Nebezpečenstvo poranenia predným airbagom

Airbagy sú určené pre zadržiavanie dospelých. Použitie predného airbagu so škrupinou sedadla otočenou proti smeru jazdy môže viesť k ťažkým alebo smrteľným poraneniam.

► Deaktivujte predný airbag.

► **Nikdy** nepoužívajte škrupinu sedadla otočenú proti smeru jazdy, keď je aktívny predný airbag.

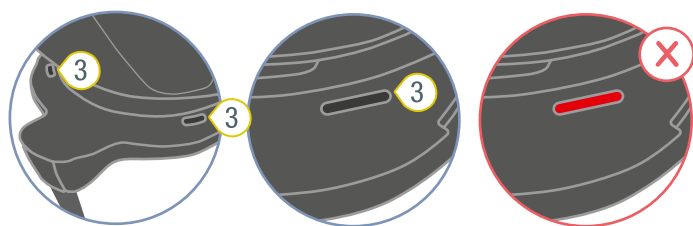
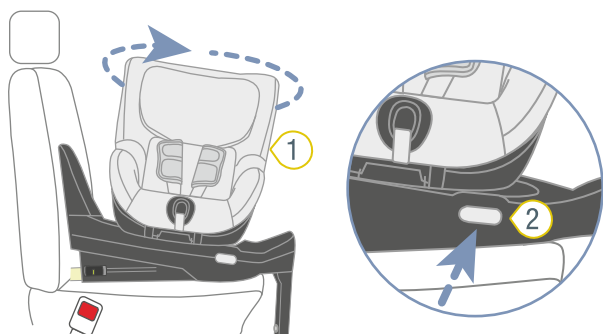
► Dodržiavajte a riadte sa pokynmi uvedenými v manuále vozidla.

⚠ VAROVANIE

Nebezpečenstvo poranenia v dôsledku nesprávneho vyrovnania

Vyrovnanie škrupiny sedadla je pre ochranu dieťaťa rozhodujúce. Pri nesprávnom použití môže už aj brzdenie viesť k vážnemu až smrteľnému poraneniu.

- ▶ Ak je vaše dieťa menšie ako 76 cm alebo mladšie ako 15 mesiacov, **nepoužívajte** detskú autosedačku otočenú v smere jazdy.
- ▶ Spoločnosť Britax Römer odporúča používať detskú autosedačku čo najdlhšie otočenú proti smeru jazdy.
- ▶ Pred každou jazdou autom sa uistite, že je otočná škrupina sedadla detskej autosedačky zaistená.



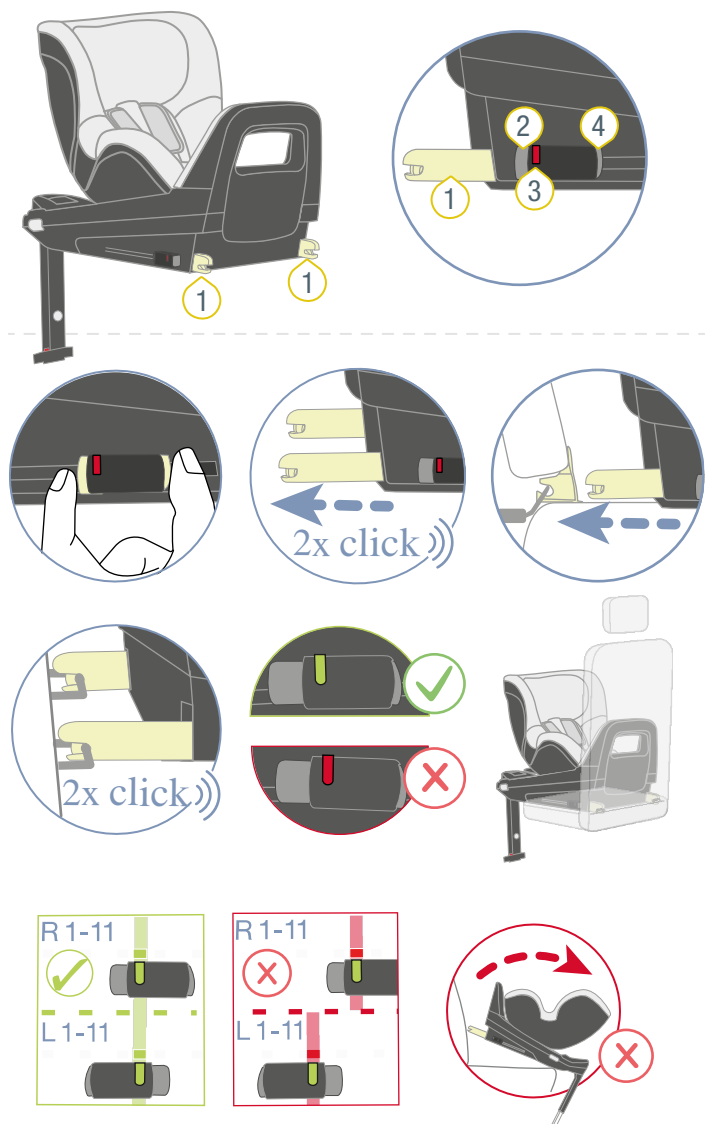
- ① Škrupina sedadla ③ Indikátory
② Tlačidlo otáčania

1. Na zmenu smeru jazdy stlačte tlačidlo otáčania **2**.
 2. Škrupinu sedadla **1** otočte do želaného smeru.
- ✓ Škrupina sedadla počuteľne zapadne na miesto.
 - ✓ Dva Indikátory **3** zobrazujú čiernu farbu.

⚠ **VAROVANIE** Nebezpečenstvo poranenia nezabezpečenou škrupinou sedadla. Zatiahnutím za škrupinu sedadla sa uistíte, či je zapadnutá na miesto. Skontrolujte farbu oboch indikátorov otáčania. V oboch prípadoch musí byť zobrazená čierna farba.

2. Detskú autosedačku umiestnite na vybrané sedadlo vozidla.
3. Podpernú nohu 1 úplne odklopte od detskej autosedačky.

4.1.4 Upevnenie systému ISOFIX



- ① Zaisťovacie rameno ISOFIX
- ② Uvoľňovacie tlačidlo
- ③ Indikátor ISOFIX
- ④ Poistné tlačidlo

1. Stlačte poistné tlačidlo 4 a uvoľňovacie tlačidlo 2 proti sebe a maximálne vysuňte zaisťovacie rameno ISOFIX 1.
- ✓ Zaisťovacie rameno ISOFIX 1 sa počuteľne zaaretuje.
2. Maximálne vysuňte aj druhé zaisťovacie rameno ISOFIX 1.
- ✓ Druhé zaisťovacie rameno ISOFIX 1 sa počuteľne zaaretuje.
- ✓ Obe zaisťovacie ramená ISOFIX 1 sú vyťahnuté na maximum.
3. Zaisťovacie ramená ISOFIX 1 pripojte k držiakom ISOFIX sedadla vozidla.
- ✓ Obe zaisťovacie ramená ISOFIX 1 počuteľne zapadnú na miesto.

- ✓ Oba indikátory ISOFIX 3 zobrazujú zelenú farbu.

VAROVANIE Nebezpečenstvo poranenia v dôsledku nezaistenej detskej autosedačky. Uistite sa, že obe zaisťovacie ramená ISOFIX úplne zapadli na miesto. Oba indikátory ISOFIX musia zobrazovať zelenú farbu.

4. Napnite spojenie ISOFIX silným zatlačením detskej autosedačky do operadla sedadla vozidla.

TIP Upnutím detskej autosedačky do sedadla vozidla znížite horizontálny rozsah pohybu detskej autosedačky. Čím menší je rozsah pohybu, tým vyšší je ochranný účinok pre dieťa.

5. Zvýšte napnutie spojenia ISOFIX silným stlačením bočnej strany základne vpredu.

TIP Odporúčame, aby ste základňu stlačali striedavo doľava a doprava.

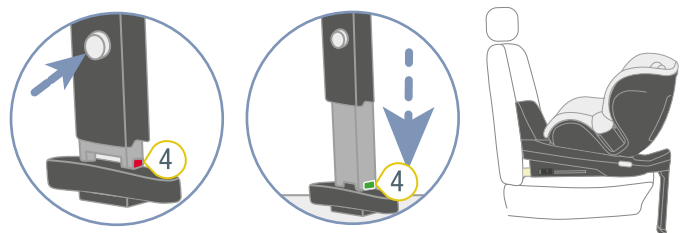
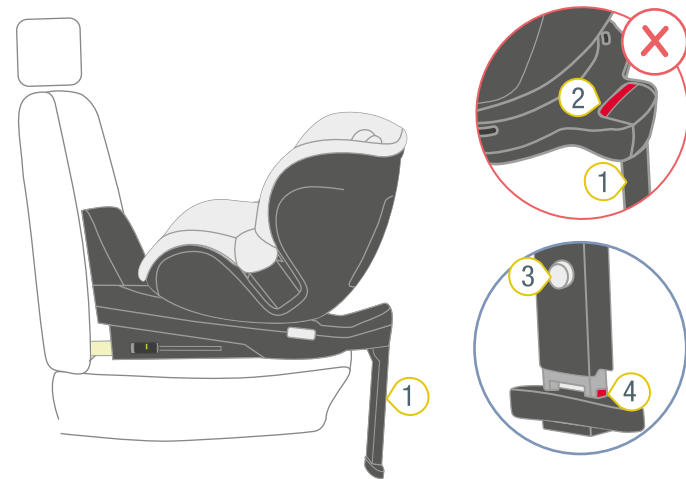
6. Skontrolujte, či sú zaisťovacie ramená ISOFIX 1 zasunuté v rovnakej vzdialenosti.

i Polohy zaisťovacích ramien ISOFIX sú na výrobku označené číslami. Tieto čísla nájdete nad indikátormi ISOFIX. Oba indikátory ISOFIX musia ukazovať na rovnaké číslo.

7. Skontrolujte, či sú zaisťovacie ramená ISOFIX 1 pripojené k držiakom ISOFIX na oboch stranách tak, že za detskú autosedačku zatiahnete.

- ✓ Ak nie je možné uvoľniť žiadne zo zaisťovacích ramien ISOFIX 1, obidve sú bezpečne spojené s vozidlom.

4.1.5 Nastavenie podpernej nohy



- ① Podperná noha
- ② Indikátor vyklopenia
- ③ Nastavovacie tlačidlo
- ④ Indikátor podpery

① Podperná noha je vybavená senzormi. Tieto podporujú správne zaistenie podpernej nohy. Senzory kontrolujú, či je podperná noha úplne vyklopená, dostatočne vysunutá a či je na zemi. Ak kontrola zlyhá, zaznie kontrolný signál. To znamená, že podperná noha nie je správne zaistená.

1. Vytiahnite prúžok fólie z priečinka na batérii.
- ✓ Zaznie kontrolný signál.

⚠ **UPOZORNENIE** Ak nie je počuť kontrolný signál, môže to znamenať, že batéria je vybitá.

1. Pravidelne kontrolujte batériu.
 2. Vymeňte vybitú batériu za novú (viď "Výmena batérie").
2. Uistite sa, že podperná noha **1** je vyklopená.
 - ✓ Červený indikátor vyklopenia **2** nie je viditeľný.
 3. Podržte stlačené nastavovacie tlačidlo **3**.
 4. Vysuňte podpernú nohu **1** až na podlahu vozidla.
 5. Pustite nastavovacie tlačidlo **3**.
 - ✓ Nastavovacie tlačidlo **3** počuteľne zapadne.
 - ✓ Indikátor podpory **4** má zelenú farbu.
 - ✓ Kontrolný signál nie je počuť.
 - ✓ Spodná strana detskej autosedačky je na sedacej ploche sedadla vozidla.

⚠ **VAROVANIE** Riziko poranenia v dôsledku nestabilnej podpernej nohy. Podpernú nohu **nikdy** nepodkladajte žiadnym predmetom. Uistite sa, že podperná noha stabilne stojí na podlahe vozidla.

6. Uistite sa, že podperná noha **1 nezdvíha** spodnú časť detskej autosedačky zo sedacej plochy sedadla vozidla.

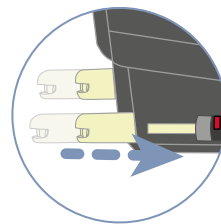
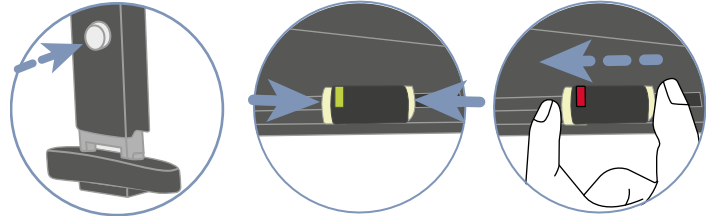
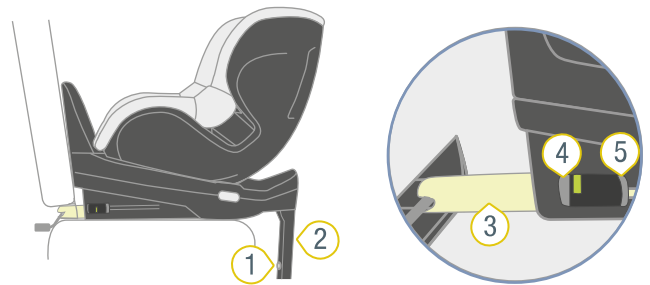
4.2 Uvoľnenie detskej autosedačky

⚠ VAROVANIE

Nebezpečenstvo poranenia nezabezpečenými predmetmi

V prípade núdzového brzdzenia alebo nehody môže nezaistená detská autosedačka zraniť cestujúcich vo vozidle.

- Detskú autosedačku vždy vo vozidle upevnite, aj keď sa v nej neprepravuje žiadne dieťa.



- ① Nastavovacie tlačidlo
- ④ Uvoľňovacie tlačidlo
- ② Podperná noha
- ⑤ Poistné tlačidlo
- ③ Zaisťovacie rameno ISOFIX

1. Podržte stlačené nastavovacie tlačidlo **1**.
2. Spodnú časť podpernej nohy **2** zasuňte do vrchnej časti.
3. Pustite nastavovacie tlačidlo **1**.
- ✓ Podperná noha **2** je úplne zasunutá.
4. Stlačte poistné tlačidlo **5** a uvoľňovacie tlačidlo **4** proti sebe a zasuňte zaisťovacie rameno ISOFIX **3** naspäť do spodnej časti sedadla.
5. Zasuňte aj druhé zaisťovacie rameno ISOFIX **3** naspäť do spodnej časti sedadla.
- ✓ Obe zaisťovacie ramená ISOFIX **3** sú chránené proti poškodeniu.

5 Pripútanie a odopnutie

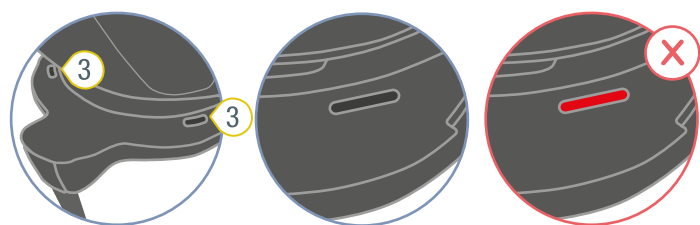
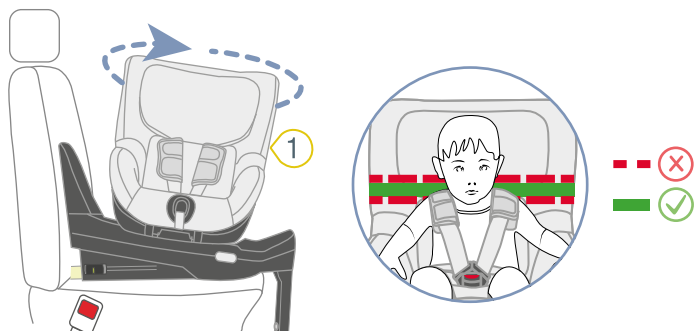
5.1 Funkcia nastupovania a vystupovania

⚠ VAROVANIE

Nebezpečenstvo poranenia predným airbagom

Airbagy sú určené pre zadržiavanie dospelých. Použitie predného airbagu so škrupinou sedadla otočenou proti smeru jazdy môže viesť k ťažkým alebo smrteľným poraneniam.

- ▶ Deaktivujte predný airbag.
- ▶ **Nikdy** nepoužívajte škrupinu sedadla otočenú proti smeru jazdy, keď je aktívny predný airbag.
- ▶ Dodržiavajte a riadte sa pokynmi uvedenými v manuále vozidla.



- ① Škrupina sedadla ③ Indikátor otáčania
② Tlačidlo otáčania

1. Stlačte tlačidlo otáčania 2 a súčasne otočte škrupinu sedadla 1 smerom k dverám vozidla.
 2. Zaistite dieťa (viď "Pripútanie dieťaťa", strana 10).
 3. Škrupinu sedadla 1 zaistíte jej otočením naspäť.
- ✓ Škrupina sedadla 1 počuteľne zapadne na miesto.
 - ✓ Oba indikátory otáčania 3 zobrazujú čiernu farbu.

⚠ **VAROVANIE** Nebezpečenstvo poranenia nezabezpečenou škrupinou sedadla. Zatiahnutím za škrupinu sedadla sa uistíte, či je zapadnutá na mieste. Skontrolujte farbu oboch indikátorov otáčania. V oboch prípadoch musí byť zobrazená čierna farba.

5.2 Pripútanie dieťaťa

⚠ VAROVANIE

Nebezpečenstvo poranenia predným airbagom

Airbagy sú určené pre zadržiavanie dospelých. Použitie predného airbagu so škrupinou sedadla otočenou proti smeru jazdy môže viesť k ťažkým alebo smrteľným poraneniam.

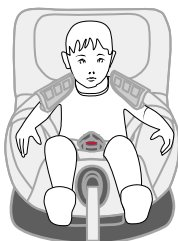
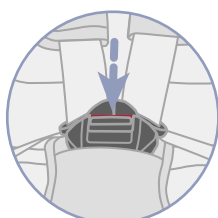
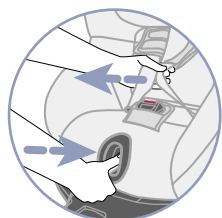
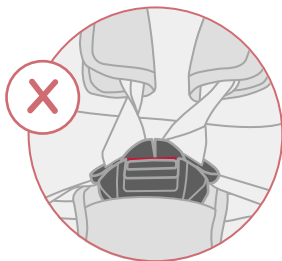
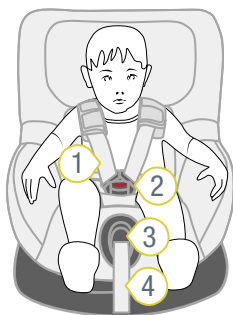
- ▶ Deaktivujte predný airbag.
- ▶ **Nikdy** nepoužívajte škrupinu sedadla otočenú proti smeru jazdy, keď je aktívny predný airbag.
- ▶ Dodržiavajte a riadte sa pokynmi uvedenými v manuále vozidla.

⚠ VAROVANIE

Nebezpečenstvo poranenia v dôsledku nedostatočného upevnenia bezpečnostného pásu

Nedostatočne upevnené oblasti bezpečnostného pásu vozidla sú tie, ktoré nie sú napnuté na tele dieťaťa. Nedostatočné upevnenie bezpečnostného pásu má negatívny vplyv na ochrannú funkciu sedačky.

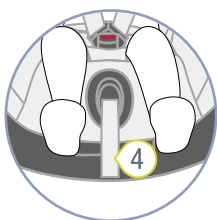
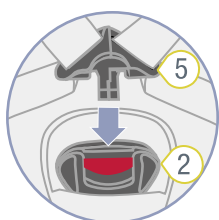
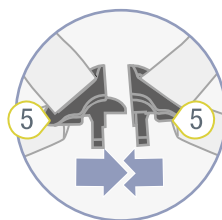
- ▶ Uistite sa, že sú bezpečnostné pásy napnuté a nie prekrútené.
- ▶ Zabráňte tomu, aby malo dieťa pod bezpečnostným pásom hrubé oblečenie.



- ① Ramenné pásy ③ Nastavovacie tlačidlo
② Zámok bezpečnostného pásu ④ Nastavovací pás ho pásu

1. Ak chcete bezpečnostné pásy uvoľniť, stlačte nastavovacie tlačidlo 3 a naraz potiahnite oba ramenné pásy 1 smerom dopredu.
2. Otvorte zámok bezpečnostného pásu 2 stlačením červeného tlačidla.
3. Presuňte zámok bezpečnostného pásu 2 smerom dopredu.
4. Posadte dieťa do škrupiny sedadla.
5. Ramenné pásy 1 položte cez ramená dieťaťa.

VAROVANIE Nebezpečenstvo poranenia v dôsledku nesprávneho zaistenia dieťaťa. Uistite sa, že ramenné pásy nie sú prekrútené alebo zamenené.



- ② Zámok bezpečnostného pásu ⑤ Jazyčky zámku ho pásu
④ Nastavovací pás

6. Spojte oba jazyčky zámku 5.
 7. Zasuňte spojené jazyčky zámku 5 do spony zámku bezpečnostného pásu 2.
- ✓ Jazyčky zámku 5 počuteľne zapadnú.

8. Ťahajte za nastavovací pás 4, kým ramenné pásy 1 nebudú tesne priliehať k telu dieťaťa.

VAROVANIE Riziko poranenia brucha (oblasť mäkkých orgánov v bruchu). Zabezpečte, aby bedrové pásy boli čo najnižšie nad slabínami dieťaťa.

5.3 Kontrola pred každou jazdou

Pre bezpečnosť dieťaťa skontrolujte pred každou jazdou autom nasledujúce body.

1. Obe zaistovacie ramená ISOFIX sú zapadnuté v držiakoch ISOFIX.
2. Obe zaistovacie ramená ISOFIX sú zasunuté v rovnakej vzdialenosti.
3. Oba indikátory ISOFIX zobrazujú zelenú farbu.
4. Podperná noha stabilne stojí na podlahe vozidla.
5. Červený indikátor vyklopenia podpernej nohy už nie je viditeľný.
6. Indikátor podpory podpernej nohy zobrazuje zelenú farbu.
7. Kontrolný signál nie je počuť.
8. Škrupina sedadla je úplne zapadnutá na mieste.
9. Indikátory otáčania škrupiny sedadla sú úplne čierne.
10. Bezpečnostné pásy detskej autosedačky tesne priliehajú k telu dieťaťa bez toho, aby sa zarezávali.
11. Opierka hlavy je správne nastavená.
12. Ramenné vankúšiky sa nachádzajú v správnej polohe pre dieťa.
13. Bezpečnostné pásy **nie sú** prekrútené **ani** zamenené.
14. Predný airbag je deaktivovaný, keď sa škrupina sedadla používa otočená proti smeru jazdy.
15. Detská autosedačka sa používa v súlade s určením vzhľadom na vek a telesnú výšku dieťaťa (viď "Účel použitia", strana 4).

VAROVANIE

Nebezpečenstvo poranenia v dôsledku chýbajúcej kontroly

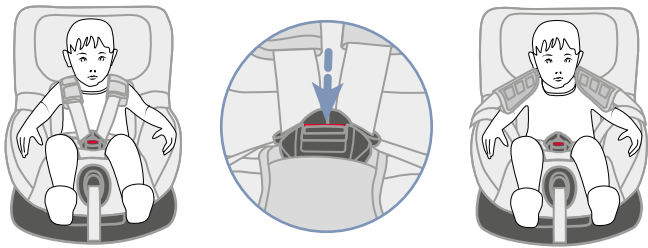
Počas jazdy sa dieťa môže pokúsiť odpnúť sa alebo uvoľniť detskú autosedačku. Ak dieťa nie je zaistené alebo detská sedačka nie je pripevnená, môže to viesť k ťažkým až smrteľným poraneniám.

Ak dieťa nie je zaistené alebo detská autosedačka nie je pripevnená:

- ▶ Okamžite zastavte vozidlo, len čo to dopravná situácia dovolí.
- ▶ Uistite sa, že je detská sedačka pripevnená.
- ▶ Uistite sa, že dieťa je bezpečne pripútané.

- ⓘ Spoločnosť Britax Römer odporúča počas dlhých ciest robiť pravidelné prestávky, aby sa dieťa cítilo dobre. Dieťaťu doprajte možnosť hýbať sa.

5.4 Odopnutie dieťaťa

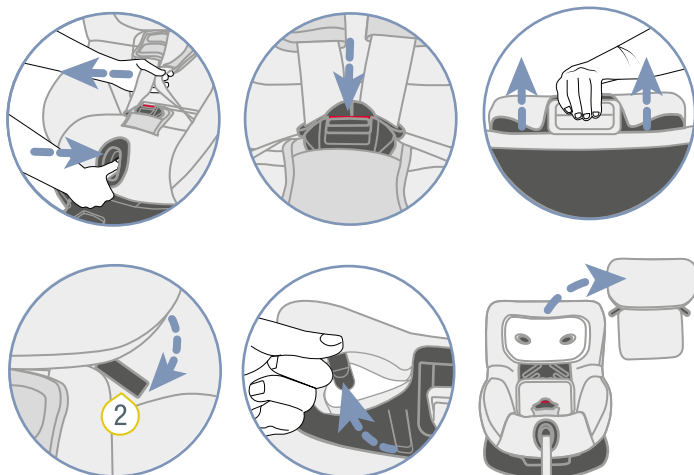
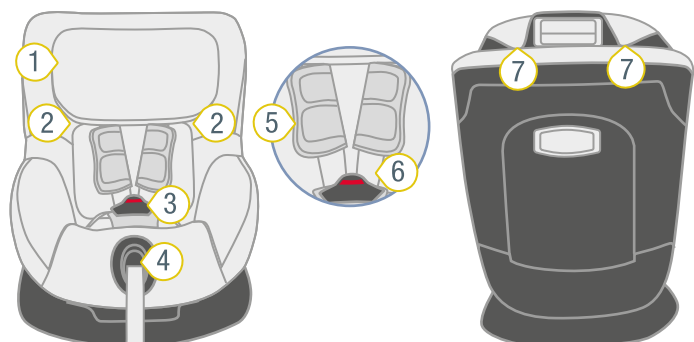


1. Otvorte zámok bezpečnostného pásu tak, že stlačíte červené tlačidlo.
2. Vyberte dieťa z detskej autosedačky.

6 Čistenie a údržba

6.1 Poťah

6.1.1 Stiahnutie poťahu z opierky hlavy



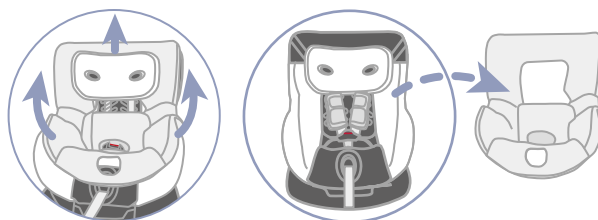
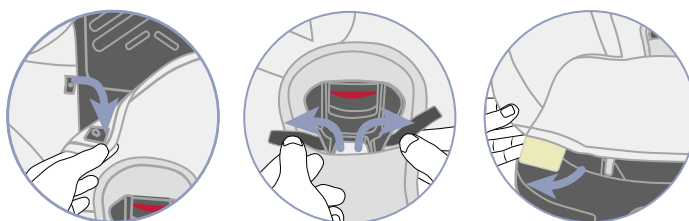
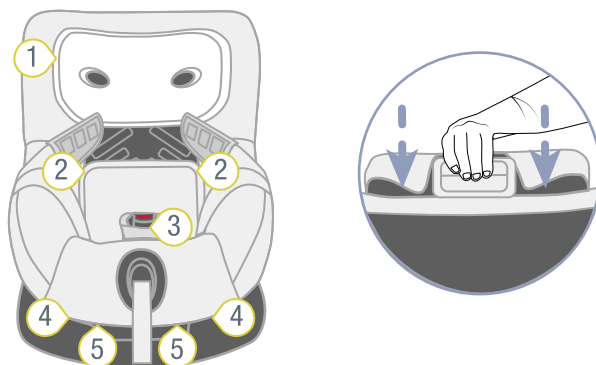
- 1 Opierka hlavy
- 2 Gumové pútko
- 3 Zámok bezpečnostného pásu
- 4 Nastavovacie tlačidlo
- 5 Ramenné vankúšiky
- 6 Ramenný pás
- 7 Háčik

1. Ak chcete bezpečnostné pásy uvoľniť, stlačte nastavovacie tlačidlo 4 a naraz potiahnite oba ramenné pásy 6 smerom dopredu.

ⓘ Ramenné vankúšiky **nie sú** spojené s ramennými pásmi. Ťahaním za ramenné vankúšiky sa bezpečnostné pásy **neuvoľnia**. Ťahajte výhradne za ramenné pásy.

2. Otvorte zámok bezpečnostného pásu 3 stlačením červeného tlačidla.
3. Opierku hlavy 1 prestavte do najvyššej polohy (viď "Nastavenie opierky hlavy", strana 5).
4. Uvoľnite gumové pútko 2 na spodnom okraji opierky hlavy.
5. Uvoľnite háčiky 7 na hornom okraji.
6. Zložte poťah.

6.1.2 Zloženie poťahu škrupiny sedadla



- 1 Opierka hlavy
- 2 Patentné gombíky
- 3 Suchý zips
- 4 Gumové pútko
- 5 Plastové karty

1. Škrupinu sedadla nastavte tak, aby bola v čo najplochšej polohe (viď "Nastavenie uhla sedenia", strana 5).
2. Opierku hlavy 1 nastavte do najspodnejšej polohy (viď "Nastavenie opierky hlavy", strana 5).
3. Otvorte patentné gombíky 2 vľavo a vpravo na zadnej strane poťahu.
4. Rozopnite suchý zips 3 na rozkrokovom vankúši.
5. Zveste gumové slučky 4, ako aj plastové karty 5 v oblasti nôh.
6. Zveste elastický šev poťahu z okraja škrupiny sedadla.
7. Ramenné pásy prevlečte cez výrez.
8. Stiahnite poťah z detskej autosedačky zdola nahor.

6.1.3 Čistenie poťahu

❗ Nižšie uvedené poťahy môžete zložiť a vyprať v práčke:

- ▶ Poťah opierky hlavy.
- ▶ Poťah škrupiny sedadla.
- ▶ Poťah zámku bezpečnostného pásu.

- ▶ Dodržiavajte pokyny uvedené na etikete poťahu.
- ▶ Poťah perie pri teplote 30 °C pomocou jemného pracieho prostriedku v práčke, použite program jemného prania.
- ▶ Ramenné vankúšiky môžete vybrať a oprat' vo vlažnej mydlovej vode.
- ▶ Plastové časti a bezpečnostné pásy môžete čistiť mydlovou vodou.
- ▶ Nepoužívajte agresívne čistiace prostriedky (ako rozpušťadlá).

6.1.4 Navlečenie poťahu

⚠ VAROVANIE

Nebezpečenstvo poranenia v dôsledku chýbajúceho poťahu sedadla

Sedačkový poťah je neoddeliteľnou bezpečnostnou súčasťou detskej sedačky. Nepoužívanie poťahu sedačky môže viesť k ťažkým alebo smrteľným zraneniam.

- ▶ Nikdy nepoužívajte detskú autosedačku bez zodpovedajúceho poťahu sedadla.
- ▶ Používajte výhradne originálny náhradný poťah sedadiel Britax Römer.
- ▶ Náhradné poťahy sedadiel sú dostupné u vášho špecializovaného predajcu.

- ▶ Na opätovné nasadenie poťahu postupujte v opačnom poradí.

⚠ VAROVANIE

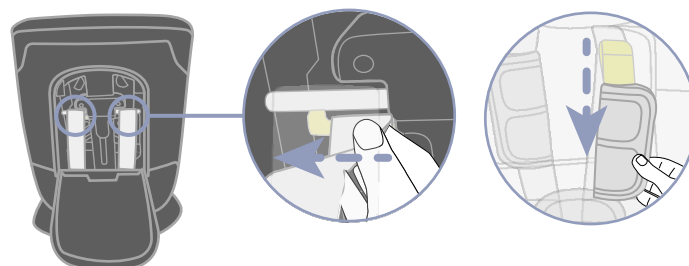
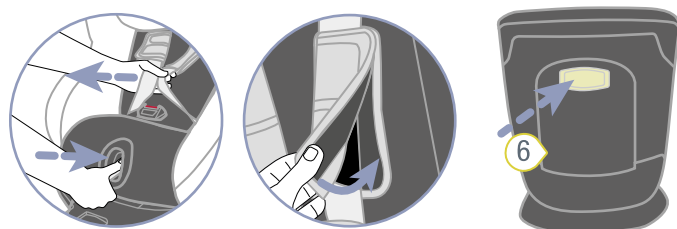
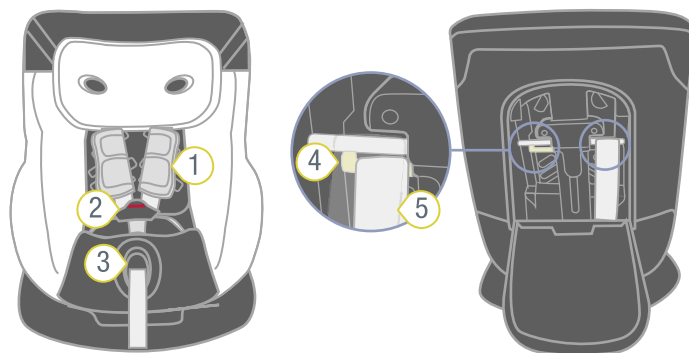
Nebezpečenstvo poranenia v dôsledku prekrútených bezpečnostných pásov

Prekrútené bezpečnostné pásy majú negatívny vplyv na ochrannú funkciu autosedačky.

- ▶ Uistite sa, že bezpečnostné pásy nie sú prekrútené.
- ▶ Uistite sa, že sú bezpečnostné pásy správne umiestnené v otvoroch poťahu pre bezpečnostné pásy.

6.2 Ramenné vankúšiky

6.2.1 Zloženie ramenných vankúšikov



- 1 Ramenné vankúšiky
- 2 Ramenný pás
- 3 Nastavovacie tlačidlo
- 4 Plastová lamela
- 5 Koniec ramenného pásu
- 6 Priečnik na návod na použitie

1. Ak chcete bezpečnostné pásy uvoľniť, stlačte nastavovacie tlačidlo 3 a naraz potiahnite oba ramenné pásy 2 smerom dopredu.

❗ Ramenné vankúšiky **nie sú** spojené s ramennými pásmi. Ťahaním za ramenné vankúšiky sa bezpečnostné pásy **neuvoľnia**. Ťahajte výhradne za ramenné pásy.

- Otvorte ramenné vankúšiky 1 na bočných suchých zipsoch.
- Otočte škrupinu sedadla do polohy proti smeru jazdy.
- Otvorte priečnik na návod na použitie 6.
- Konce ramenných pásov 5 trochu vyťahnite.
- Zložte spodnú pútku ramenných vankúšikov z plastových lamiel 4.
- Vyťahnite ramenné vankúšiky 1 smerom dopredu z otvorov pre bezpečnostné pásy.

6.2.2 Pripevnenie ramenných vankúšikov

⚠ VAROVANIE

Nebezpečenstvo poranenia v dôsledku chýbajúcich ramenných vankúšikov

Ramenné vankúšiky sú neoddeliteľnou bezpečnostnou súčasťou detskej autosedačky. Nepoužívanie ramenných vankúšikov môže viesť k ťažkým až smrteľným poraneniam.

- ▶ Nikdy nepoužívajte detskú autosedačku bez zodpovedajúcich ramenných vankúšikov.
- ▶ Používajte výhradne originálne náhradné ramenné vankúšiky Britax Römer.

- ▶ Na opätovné nasadenie ramenných vankúšikov postupujte v opačnom poradí.

⚠ VAROVANIE

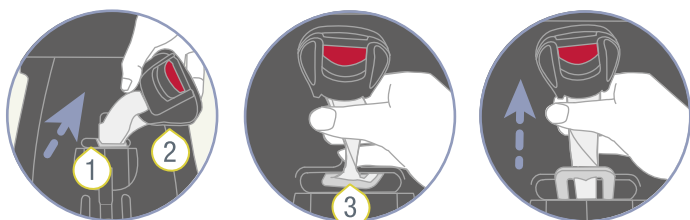
Nebezpečenstvo poranenia v dôsledku prekrútených ramenných vankúšikov

Prekrútené bezpečnostné pásy majú negatívny vplyv na ochrannú funkciu autosedačky.

- ▶ Uistite sa, že ramenné vankúšiky a bezpečnostné pásy nie sú prekrútené alebo zamenené.
- ▶ Uistite sa, že ramenné pásy ležia v ramenných vankúškoch pod čiernym krycím lemom.

6.3 Zámok bezpečnostného pásu

6.3.1 Odstránenie zámku bezpečnostného pásu



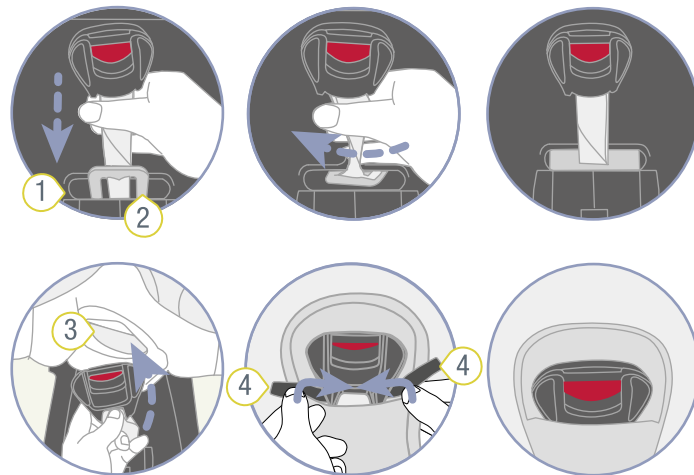
- ① Rozkrokový pás
- ② Zámok bezpečnostného pásu
- ③ Kovová doštička

1. Odstráňte poťah škrupiny sedadla (viď "Zloženie poťahu škrupiny sedadla", strana 13).
2. Otočte rozkrokový pás 1 s kovovou doštičkou 3 v pozdĺžnom otvore.
3. Pretlačte kovovú doštičku 3 úzkym okrajom dopredu cez otvor pre bezpečnostný pás.

6.3.2 Čistenie zámku bezpečnostného pásu

1. Zámok bezpečnostného pásu namáčajte aspoň jednu hodinu. Na tento účel použite teplú vodu s prostriedkom na umývanie riadu.
2. Zámok bezpečnostného pásu dôkladne opláchnite a vysušte.

6.3.3 Upevnenie zámku bezpečnostného pásu



- ① Pozdĺžny otvor
- ② Kovová doštička
- ③ Otvor poťahu pre bezpečnostný pás
- ④ Suchý zips

1. Kovovú doštičku 2 úplne zasuňte spredu do pozdĺžneho otvoru 1.
2. Rozkrokový pás s kovovou doštičkou 2 otočte o 90° naprieč v smere jazdy, kým sa nezachytí v pozdĺžnom otvore 1.

⚠ **VAROVANIE** Nebezpečenstvo poranenia nezaisteným zámkom bezpečnostného pásu. Uistite sa, že zámok bezpečnostného pásu je pevne pripevnený k škrupine sedadla tak, že zaň silno zatiahnete.

3. Opäť upevnite poťah (viď "Navlečenie poťahu", strana 14).

6.4 Odstránenie problémov

Zámok bezpečnostného pásu

Zámok bezpečnostného pásu je neoddeliteľnou súčasťou detskej autosedačky a plní dôležité funkcie na zaistenie dieťaťa. Uistite sa, že zámok bezpečnostného pásu bezchybne funguje.

Možné problémy:

- Po stlačení červeného odistovacieho tlačidla sa jazýčky zámku vysúvajú len pomaly.
- Jazýčky zámku už nezapadajú na miesto.
- Jazýčky zámku zapadnú na miesto, ale nie je to počuť.
- Jazýčky zámku sa do zámku bezpečnostného pásu dajú zatlačiť len ťažko.
- Na otvorenie zámku bezpečnostného pásu je potrebná veľká sila.

Riešenie:

- ▶ Vyčistíte zámok bezpečnostného pásu (viď "Čistenie zámku bezpečnostného pásu", strana 15).

Spojenie ISOFIX

Spojenie ISOFIX je neoddeliteľnou súčasťou detskej autosedačky a plní dôležité funkcie na zaistenie detskej autosedačky. Uistite sa, že spojenie ISOFIX funguje bezchybne.

Možný problém:

- Zaisťovacie ramená ISOFIX detskej autosedačky nie je možné pripojiť k držiakom ISOFIX vozidla.

Riešenie:

- ▶ Vyčistíte držiaky ISOFIX vozidla.

7 Skladovanie a likvidácia

7.1 Skladovanie

Ak nebudete výrobok dlhšiu dobu používať, dbajte na nasledujúce informácie.

- ▶ Výrobok uschovajte na bezpečnom a suchom mieste.
- ▶ Dodržiavajte teplotu skladovania v rozsahu 20 až 25 °C.
- ▶ Na výrobok nepokladajte ťažké predmety.
- ▶ Neskladujte výrobok priamo pri zdrojoch tepla alebo na priamom slnečnom svetle.
- ▶ Výrobok chráňte pred vlhkosťou, mokrom, kvapalinami, prachom a soľnou hmlou.

7.2 Likvidácia

- ▶ Výrobok nedemontujte.
- ▶ Zabráňte tretím stranám v používaní chybného výrobku.

 - ① Prerežte ramenné pásy.
Odstráňte schvaľovací štítok.
- ▶ Dodržiavajte predpisy o likvidácii platné vo vašej krajine.

8 Kontakt

V prípade akýchkoľvek otázok nás kontaktujte:

BRITAX RÖMER Child Safety EMEA

www.britax-roemer.com

contact@britax.com

BRITAX RÖMER Kindersicherheit GmbH

Theodor-Heuss-Straße 9

89340 Leipheim

Germany