

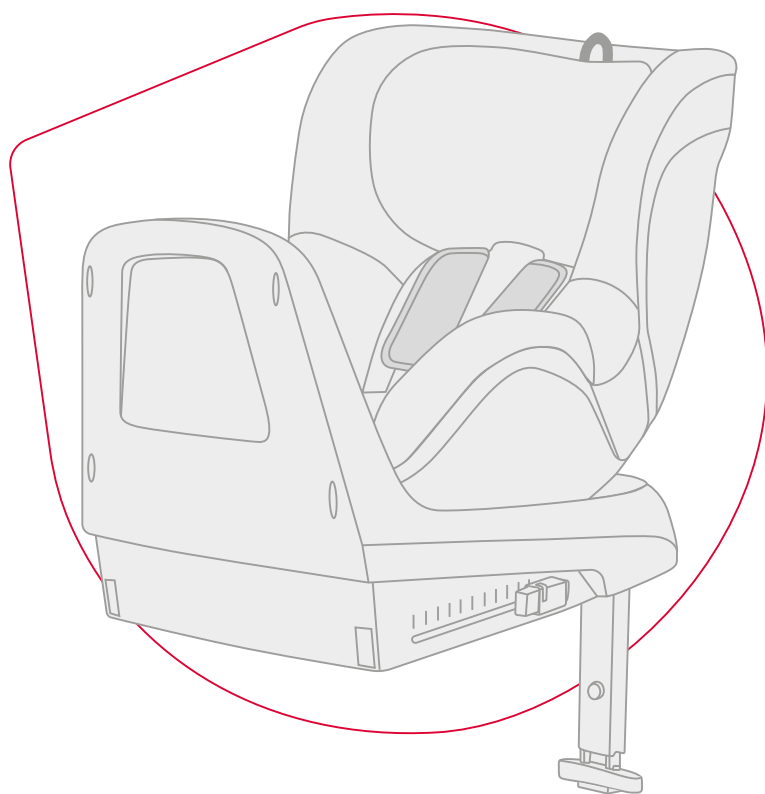
SK

NÁVOD NA POUŽITIE

britax
römer

DUALFIX M PLUS

<https://manuals.britax.com/product/P1030-1>



01

QR CODE

02
SCAN



03

READ



BRITAX RÖMER Child Safety EMEA

www.britax-roemer.com | contact@britax.com

Obsah

1	Vysvetlenie symbolov.....	3
2	Bezpečnosť.....	4
2.1	Návod na použitie.....	4
2.2	Účel použitia.....	4
2.3	Chybné použitie.....	4
2.4	Bezpečnostné upozornenia.....	4
3	Nastavenia.....	5
3.1	Nastavenie opierky hlavy.....	5
3.2	Nastavenie uhla sedenia.....	5
3.3	Zmena smeru jazdy.....	5
4	Použitie vo vozidle.....	7
4.1	Zaistenie detskej autosedačky.....	7
4.2	Uvoľnenie detskej autosedačky.....	9
5	Pripútanie a odopnutie.....	10
5.1	Funkcia nastupovania a vystupovania.....	10
5.2	Pripútanie dieťaťa.....	10
5.3	Kontrola pred každou jazdou.....	11
5.4	Odopnutie dieťaťa.....	12
6	Čistenie a údržba.....	13
6.1	Poťah.....	13
6.2	Ramenné vankúšiky.....	14
6.3	Odstránenie problémov.....	15
7	Skladovanie a likvidácia.....	16
7.1	Skladovanie.....	16
7.2	Likvidácia.....	16
8	Kontakt.....	17

1 Vysvetlenie symbolov

Výstražné upozornenia

V tomto návode na použitie sú uvedené výstražné upozornenia, ktoré poukazujú na možné nebezpečné situácie. Výstražné upozornenia vás informujú o nasledujúcich bodoch:

- stupeň nebezpečenstva,
- druh a zdroj nebezpečenstva,
- následky pri nerešpektovaní pokynov,
- opatrenia na odvrátenie nebezpečenstva.

Výstražné upozornenia sú zobrazené takto:

VAROVANIE


druh a zdroj nebezpečenstva

následky pri nerešpektovaní pokynov

- ▶ Opatrenia na odvrátenie nebezpečenstva

Stupeň nebezpečenstva	Význam
NEBEZPEČENSTVO	Označuje nebezpečné situácie, ktoré, ak sa im nevyhnete, vedú k ťažkým poraneniam alebo smrti.
VAROVANIE	Poukazuje na nebezpečnú situáciu, ktorá, ak sa jej nevyhnete, môže viesť k ťažkým poraneniam alebo smrti.
POZOR	Poukazuje na nebezpečnú situáciu, ktorá ak sa jej nevyhnete, môže viesť k ľahkým až stredne ťažkým poraneniam.
UPOZORNENIE	Upozorňuje na situácie, ktoré môžu viesť k vecným škodám.

Značky a symboly

-  Upozorňuje vás na dôležité informácie.

Jednotlivý krok postupu

- ▶ ...

Krok postupu

1. Vyzýva vás ku konaniu.
2. Definované poradie krokov postupu.
3. ...

Výsledok konania

- ✓ Tu nájdete výsledok poradia krokov postupu.

2 Bezpečnosť

2.1 Návod na použitie

Tento návod na použitie je súčasťou výrobku a pomáha zaistiť bezpečné použitie. Nedodržanie môže mať za následok smrteľné zranenia. Ak vám niečo nie je jasné, výrobok nepoužívajte a ihneď kontaktujte svojho odborného predajcu.

- ▶ Prečítajte si tento návod na použitie.

2.2 Účel použitia

Tento výrobok bol navrhnutý, testovaný a schválený v súlade s normou UN R129/03.

Tento výrobok je určený iba na zaistenie dieťaťa vo vozidle. Výrobok je povolený pre nasledujúce údaje:

Označenie	Hodnota
Telesná výška	Škrupina sedadla otočená dozadu: 61 - 105 cm Škrupina sedadla otočená dopredu: Od 15 mesiacov a 76 - 105 cm
Telesná hmotnosť	≤ 20 kg

Upravením výrobku sa schválenie stáva neplatným. Zmeny môže vykonávať iba výrobca. Nálepky na výrobku sú dôležitou súčasťou výrobku.

- ▶ Na výrobku nevykonávajte žiadne úpravy.
- ▶ Z výrobku neodstraňujte žiadne nálepky.

2.3 Chybné použitie

- ▶ Výrobok nepoužívajte ako hračku.
- ▶ Výrobok nepoužívajte ako sedadlo mimo vozidla, a to ani na skúšobné sedenie.
- ▶ Na zaistenie detskej sedačky používajte výhradne tie upevňovacie body, ktoré sú popísané v tomto návode na použitie.
- ▶ Výrobok nezabezpečujte 2-bodovým ani 3-bodovým pásom.
- ▶ Dbajte nato, aby výrobok nebol zaseknutý medzi tvrdými predmetmi (dvere vozidla, koľajničky sedadla atď.).
- ▶ Výrobok uchovávajte mimo dosahu vlhkosti, mokra, tektutín, prachu a soľnej hmly.
- ▶ Na výrobok nepokladajte ťažké predmety.
- ▶ Časti výrobku nikdy nemažte ani naolejujte.
- ▶ Citlivé poťahy sedadiel vozidla sa môžu poškodiť. Použite podložku BRITAX RÖMER pre detskú sedačku. Je dostupná samostatne.

2.4 Bezpečnostné upozornenia

Nebezpečenstvo poranenia poškodenou detskou sedačkou

V prípade nehody s nárazovou rýchlosťou vyššou ako 10 km/h môže dôjsť za určitých okolností k poškodeniu detskej sedačky bez toho, aby bolo poškodenie okamžite viditeľné. Pri ďalšej nehode môžu v dôsledku toho vzniknúť vážne zranenia.

- ▶ Z dôvodu nehody výrobok vymeňte.
- ▶ Poškodený výrobok (aj keď spadol na zem) nechajte skontrolovať.
- ▶ Pravidelne kontrolujte všetky dôležité časti, či nie sú poškodené.
- ▶ Uistite sa, že všetky mechanické komponenty fungujú.

Nebezpečenstvo popálenia na horúcich komponentoch

Komponenty výrobku sa môžu zahrievať slnečným žiarením. Detská pokožka je citlivá, a preto sa môže zraniť.

- ▶ Ak výrobok nepoužívate, chráňte ho pred intenzívnym priamym slnečným žiarením.

Nebezpečenstvo poranenia počas používania

Vo vozidle môže teplota nebezpečne rýchlo stúpať. Navyše aj vystúpenie na jazdnom pruhu môže byť nebezpečné.

- ▶ Nikdy nenechávajte dieťa vo vozidle bez dozoru.
- ▶ Nechajte dieťa nastupovať alebo vystupovať z vozidla iba na strane chodníka.

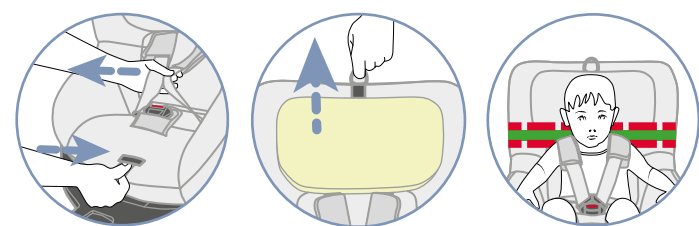
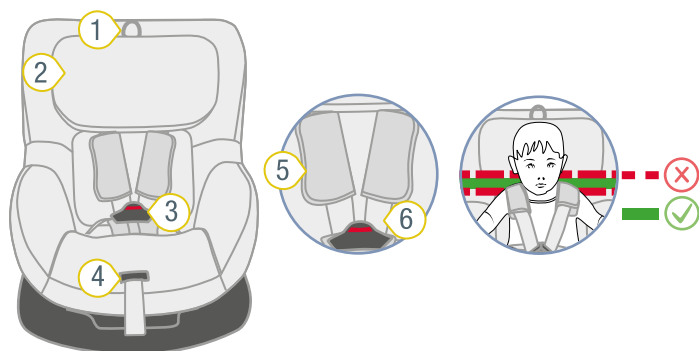
Nebezpečenstvo poranenia nezabezpečenými predmetmi

V prípade núdzového brzdzenia alebo nehody môžu nezabezpečené predmety a osoby zraniť ostatných cestujúcich.

- ▶ Výrobok zaisťujte výhradne len tak, ako je to popísané v tomto návode na použitie.
- ▶ Zaisťte operadlá sedadiel vozidla (napr. sklápaceľné zadné sedadlo nechajte zapadnúť do polohy).
- ▶ Zaisťte alebo odstráňte všetky ťažké predmety alebo predmety s ostrými hranami vo vozidle (napr. na odkladacej doske).
- ▶ Uistite sa, že všetky osoby vo vozidle sú pripútané.
- ▶ Uistite sa, že výrobok je vo vozidle vždy zaistený, a to aj vtedy, keď sa v ňom neprepravuje dieťa.

3 Nastavenia

3.1 Nastavenie opierky hlavy



- ① Nastavovací krúžok ④ Nastavovacie tlačidlo
② Opierka hlavy ⑤ Ramenné vankúšiky
③ Zámok bezpečnostné- ⑥ Ramenný pás
ho pásu

1. Skontrolujte, či je opierka hlavy 2 správne nastavená.

① Ak sú ramenné popruhy vo výške ramien dieťaťa alebo mierne nad nimi, opierka hlavy je správne nastavená.

► Keď opierka hlavy nie je správne nastavená, postupujte podľa nasledujúcich krokov.

2. Ak chcete bezpečnostné pásy uvoľniť, stlačte nastavovacie tlačidlo 4 a naraz potiahnite oba ramenné popruhy 6 smerom dopredu.

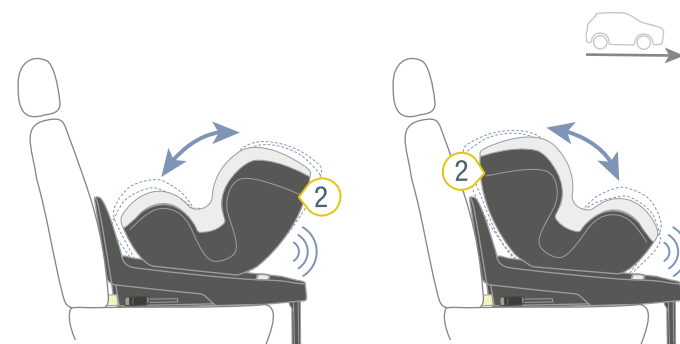
① Ramenné vankúšiky **nie sú** spojené s ramennými pásmi. Ťahaním za ramenné vankúšiky sa bezpečnostné pásy **neuvoľnia**. Ťahajte výhradne za ramenné popruhy.

3. Potiahnite za nastavovací krúžok 1 a opierku hlavy 2 posuňte až do správnej výšky ramien.

4. Skontrolujte, či opierka hlavy 2 správne zapadla na miesto tak, že opierku hlavy 2 zatlačíte smerom nadol.

- ✓ Opierka hlavy 2 je správne nastavená.
- ✓ Opierka hlavy 2 je zapadnutá.

3.2 Nastavenie uhla sedenia



- ① Nastavovacia rukoväť ② Škrupina sedadla

① Škrupinu sedadla môžete používať v rôznych uhloch sklonu otočenú v smere a proti smeru jazdy.

1. Potiahnite nastavovaciu rukoväť 1 smerom dopredu a posuňte škrupinu sedadla 2 do požadovanej polohy.

✓ Škrupina sedadla 2 zapadne na miesto so zvukom „kliknutia“.

2. Ak chcete skontrolovať, či je škrupina sedadla 2 zapadnutá na mieste, zatiahnite za ňu.

3.3 Zmena smeru jazdy

⚠ VAROVANIE

Nebezpečenstvo poranenia predným airbagom

Airbagy sú určené pre zadržiavanie dospelých. Použitie predného airbagu so škrupinou sedadla otočenou proti smeru jazdy môže viesť k ťažkým alebo smrteľným poraneniam.

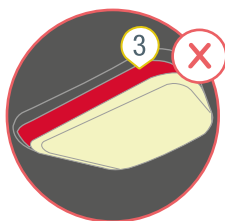
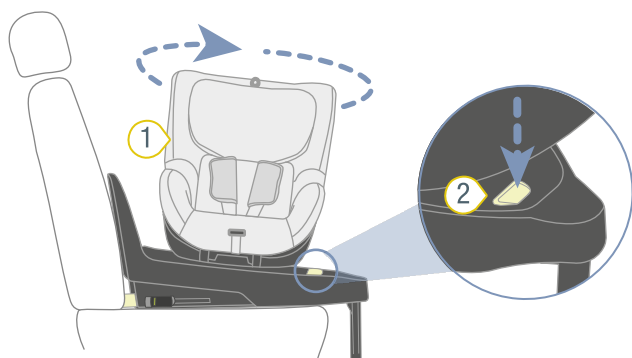
- Deaktivujte predný airbag.
- **Nikdy** nepoužívajte škrupinu sedadla otočenú proti smeru jazdy, keď je aktívny predný airbag.
- Dodržiavajte a riadte sa pokynmi uvedenými v manuále vozidla.

VAROVANIE

Nebezpečenstvo poranenia v dôsledku nesprávneho vyrovnania

Vyrovnanie škrupiny sedadla je pre ochranu dieťaťa rozhodujúce. Pri nesprávnom použití môže už aj brzdenie viesť k vážnemu až smrteľnému poraneniu.

- ▶ Ak je vaše dieťa menšie ako 76 cm alebo mladšie ako 15 mesiacov, **nepoužívajte** detskú autosedačku otočenú v smere jazdy.
- ▶ Spoločnosť Britax Römer odporúča používať detskú autosedačku čo najdlhšie otočenú proti smeru jazdy.
- ▶ Pred každou jazdou autom sa uistite, že je otočná škrupina sedadla detskej autosedačky zaistená.



- ① Škrupina sedadla
- ② Tlačidlo otáčania
- ③ Indikátor tlačidla otáčania

1. Na zmenu smeru jazdy stlačte tlačidlo otáčania 2.
 2. Škrupinu sedadla 1 otočte do želaného smeru.
- ✓ Škrupina sedadla počuteľne zapadne na miesto.
 - ✓ Červený indikátor tlačidla otáčania 3 už nie je viditeľný.

VAROVANIE Nebezpečenstvo poranenia nezabezpečenou škrupinou sedadla. Zatiahnutím za škrupinu sedadla sa uistíte, či je zapadnutá na miesto. Skontrolujte červený indikátor tlačidla otáčania. Už nesmie byť viditeľný.

4 Použitie vo vozidle

4.1 Zaistenie detskej autosedačky

4.1.1 Vybratie sedadla

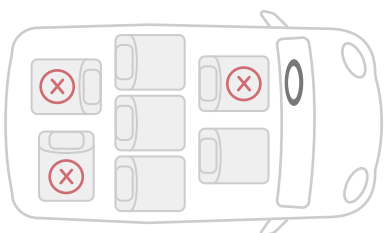
1. Vyberte vhodné sedadlo.

– Vhodné sú sedadlá vozidla so schválením i-Size.

ⓘ V ojedinelých prípadoch je nastavenie detskej sedačky na sedadlách vozidla so schválením i-Size obmedzené.

– Vhodné sú sedadlá vozidla s držiakmi ISOFIX, ktoré skontrolovala a schválila naša spoločnosť. Nájdete ich v našom zozname typov na www.britax-roemer.com.

– Pre použitie sú schválené iba sedadlá vozidla v smere jazdy.



2. Dodržiavajte a riadte sa manuálom vozidla.

ⓘ Spoločnosť Britax Römer odporúča umiestniť sedadlá vozidla takto.

Pri použití na prednom sedadle:

▶ Predné sedadlo posuňte čo najviac dozadu.

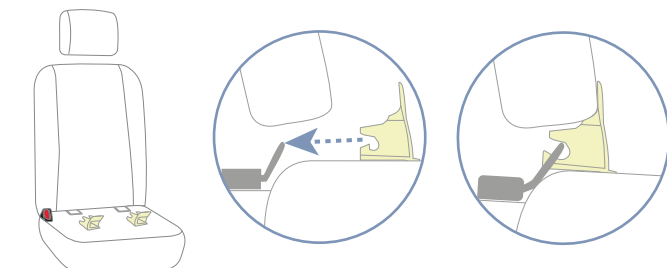
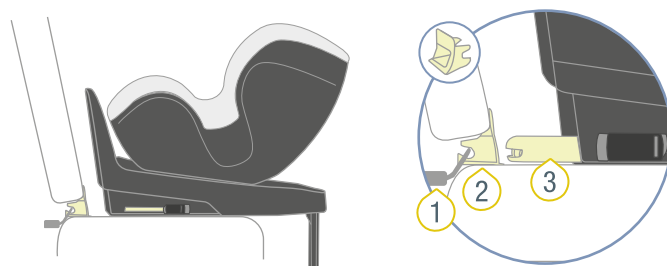
Pri použití na zadnom sedadle:

▶ Zadné sedadlo posuňte čo najviac dozadu.

▶ Predné sedadlo posuňte čo najviac dopredu.

4.1.2 Pripevnenie vkladacích pomôcok

ⓘ Vkladacie pomôcky uľahčujú pripojenie zaistovacieho ramena ISOFIX detskej sedačky k držiakom ISOFIX sedadla vozidla. Určité vozidlá už majú integrované vkladacie pomôcky. Skontrolujte, či vozidlo už má integrované vkladacie pomôcky. Ak ich vozidlo nemá, spoločnosť Britax Römer odporúča použitie vkladacích pomôcok. Tieto sú súčasťou rozsahu dodávky detskej autosedačky.



① Držiak ISOFIX

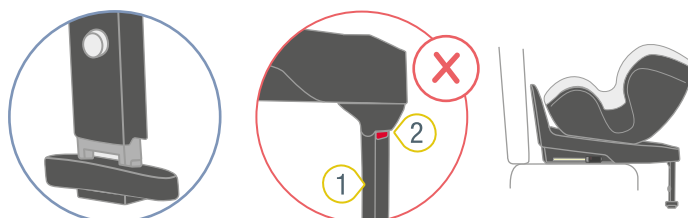
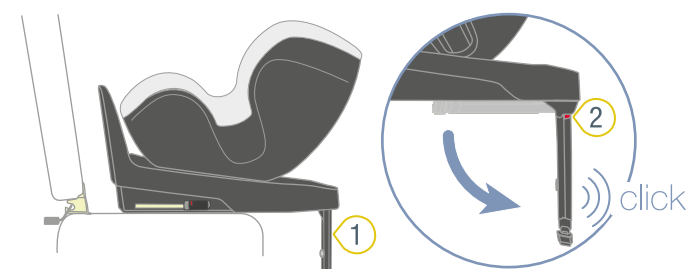
③ Zaistovacie rameno ISOFIX

② Vkladacia pomôcka

▶ Upnite dve vkladacie pomôcky 2 tak, aby výrez ukazoval smerom hore na držiak ISOFIX 1 sedadla vozidla.

ⓘ V prípade sedadiel vozidla so sklopným operadlom sa musia pred sklopením operadla vkladacie pomôcky 2 opäť odstrániť.

4.1.3 Umiestnenie detskej autosedačky



① Podperná noha

② Indikátor vyklopenia

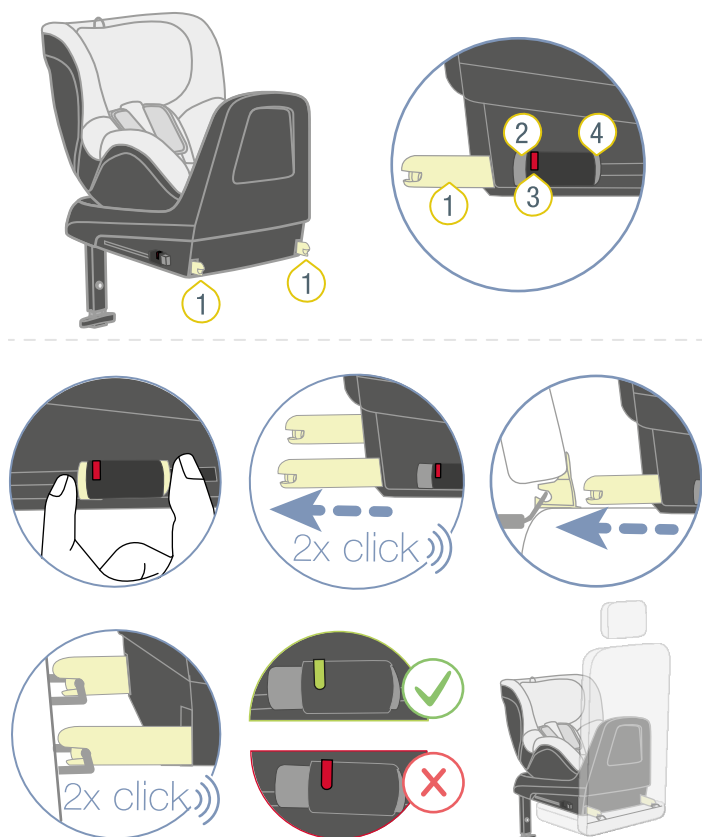
1. Podpernú nohu 1 úplne odklopte od detskej autosedačky.

✓ Podperná noha 1 počuteľne zapadne na miesto.

✓ Červený indikátor vyklopenia 2 už nie je viditeľný.

2. Detskú autosedačku umiestnite na vybrané sedadlo vozidla.

4.1.4 Pripevnenie ISOFIX



- ① Zaisťovacie rameno ISOFIX
- ② Uvoľňovacie tlačidlo
- ③ Indikátor ISOFIX
- ④ Poistné tlačidlo

1. Stlačte poistné tlačidlo 4 a uvoľňovacie tlačidlo 2 proti sebe a maximálne vysuňte zaisťovacie rameno ISOFIX 1.
 - ✓ Zaisťovacie rameno ISOFIX 1 sa počuteľne zaaretuje.
2. Maximálne vysuňte aj druhé zaisťovacie rameno ISOFIX 1.
 - ✓ Druhé zaisťovacie rameno ISOFIX 1 sa počuteľne zaaretuje.
 - ✓ Obe zaisťovacie ramená ISOFIX 1 sú vytiahnuté na maximum.
3. Zaisťovacie ramená ISOFIX 1 pripojte k držiakom ISOFIX sedadla vozidla.
 - ✓ Obe zaisťovacie ramená ISOFIX 1 počuteľne zapadnú na miesto.
 - ✓ Oba indikátory ISOFIX 3 zobrazujú zelenú farbu.

VAROVANIE Nebezpečenstvo poranenia v dôsledku nezaistenej detskej autosedačky. Uistite sa, že obe zaisťovacie ramená ISOFIX úplne zapadli na miesto. Oba indikátory ISOFIX musia zobrazovať zelenú farbu.

4. Upnite spoj ISOFIX silným zatlačením detskej autosedačky do operadla sedadla vozidla.

TIP Upnutím detskej autosedačky do sedadla vozidla znížite horizontálny rozsah pohybu detskej autosedačky. Čím menší je rozsah pohybu, tým vyšší je ochranný účinok pre dieťa.

5. Zvýšte napnutie spojenia ISOFIX silným stlačením bočnej strany základne vpredu.

TIP Odporúčame, aby ste základňu stláčali striedavo doľava a doprava.

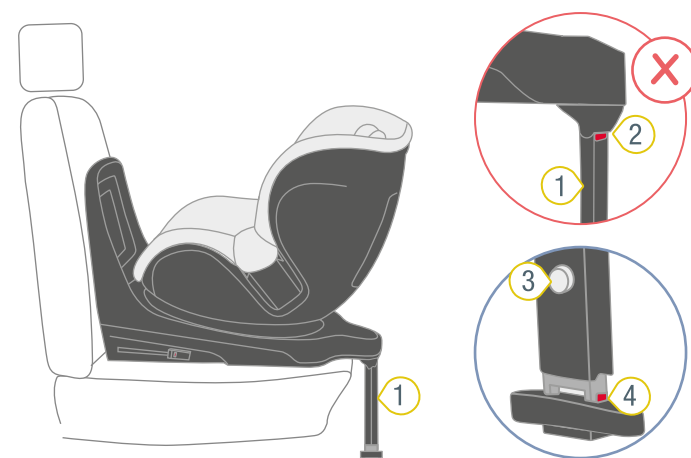
6. Skontrolujte, či sú zaisťovacie ramená ISOFIX 1 zasunuté v rovnakej vzdialenosti.

❗ Polohy zaisťovacích ramien ISOFIX sú na výrobku označené číslami. Tieto čísla nájdete nad indikátormi ISOFIX. Oba indikátory ISOFIX musia ukazovať na rovnaké číslo.

7. Skontrolujte, či sú zaisťovacie ramená ISOFIX 1 pripojené k držiakom ISOFIX na oboch stranách tak, že za detskú autosedačku zatiahnete.

✓ Ak nie je možné uvoľniť žiadne zo zaisťovacích ramien ISOFIX 1, obidve sú bezpečne spojené s vozidlom.

4.1.5 Nastavenie podpernej nohy



- ① Podperná noha
- ② Indikátor vyklopenia
- ③ Nastavovacie tlačidlo
- ④ Indikátor podpery

1. Uistite sa, že je podperná noha 1 stále vyklopená.
 - ✓ Červený indikátor vyklopenia 2 už nie je viditeľný.
2. Podržte stlačené nastavovacie tlačidlo 3.

3. Vysuňte podpernú nohu **1** až na podlahu vozidla.
 4. Pustíte nastavovacie tlačidlo **3**.
 - ✓ Nastavovacie tlačidlo **3** počuteľne zapadne.
 - ✓ Indikátor podpery **4** má zelenú farbu.
 - ✓ Spodná strana detskej autosedačky je na sedacej ploche sedadla vozidla.
- ⚠ VAROVANIE** Riziko poranenia v dôsledku nestabilnej podpernej nohy. Podpernú nohu **nikdy** nepodkladajte žiadnym predmetom. Uistite sa, že podperná noha stabilne stojí na podlahe vozidla.
5. Uistite sa, že podperná noha **1** **nezdvíha** spodnú časť detskej autosedačky zo sedacej plochy sedadla vozidla.

1. Podržte stlačené nastavovacie tlačidlo **1**.
2. Spodnú časť podpernej nohy **2** zasuňte do vrchnej časti.
3. Pustíte nastavovacie tlačidlo **1**.
 - ✓ Podperná noha **2** je úplne zasunutá.
4. Stlačte poistné tlačidlo **5** a uvoľňovacie tlačidlo **4** proti sebe a zasuňte zaisťovacie rameno ISOFIX **3** naspäť do spodnej časti sedadla.
5. Zasuňte aj druhé zaisťovacie rameno ISOFIX **3** naspäť do spodnej časti sedadla.
 - ✓ Obe zaisťovacie ramená ISOFIX **3** sú chránené proti poškodeniu.

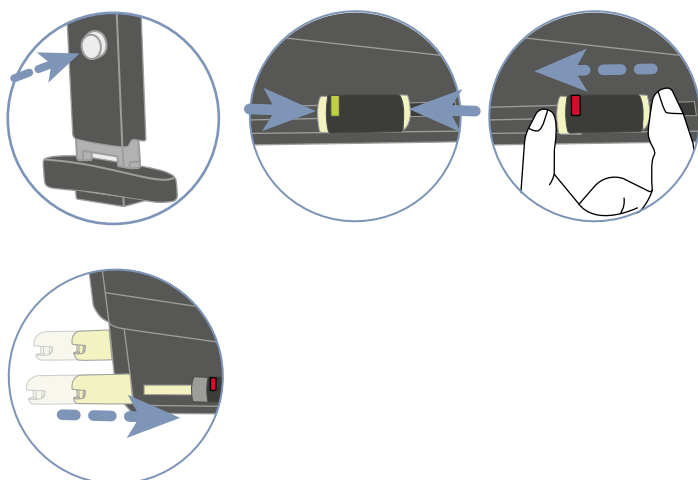
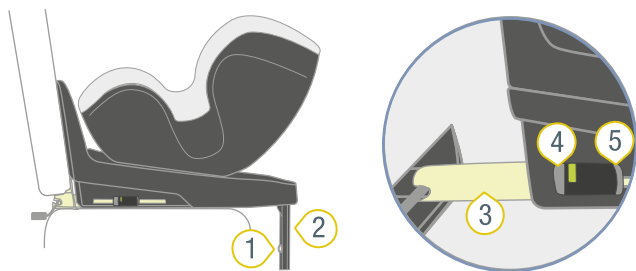
4.2 Uvoľnenie detskej autosedačky

⚠ VAROVANIE

Nebezpečenstvo poranenia nezabezpečenými predmetmi

V prípade núdzového brzdenia alebo nehody môže nezaisťovaná detská autosedačka zraniť cestujúcich vo vozidle.

- ▶ Detskú autosedačku vždy vo vozidle upevnite, aj keď sa v nej neprepravuje žiadne dieťa.



- ① Nastavovacie tlačidlo
- ② Podperná noha
- ③ Zaisťovacie rameno ISOFIX
- ④ Uvoľňovacie tlačidlo
- ⑤ Poistné tlačidlo

5 Pripútanie a odopnutie

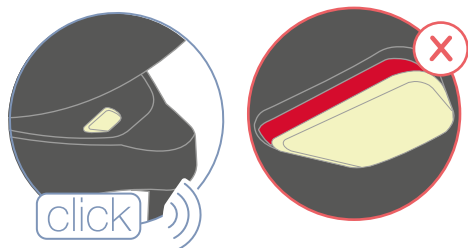
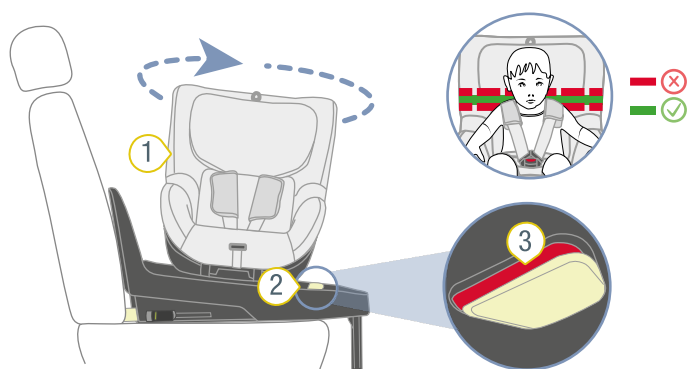
5.1 Funkcia nastupovania a vystupovania

⚠ VAROVANIE

Nebezpečenstvo poranenia predným airbagom

Airbagy sú určené pre zadržiavanie dospelých. Použitie predného airbagu so škrupinou sedadla otočenou proti smeru jazdy môže viesť k ťažkým alebo smrteľným poraneniam.

- ▶ Deaktivujte predný airbag.
- ▶ **Nikdy** nepoužívajte škrupinu sedadla otočenú proti smeru jazdy, keď je aktívny predný airbag.
- ▶ Dodržiavajte a riadte sa pokynmi uvedenými v manuále vozidla.



- ① Škrupina sedadla
- ② Tlačidlo otáčania
- ③ Indikátor otáčania

1. Stlačte tlačidlo otáčania 2 a súčasne otočte škrupinu sedadla 1 smerom k dverám vozidla.
 2. Zaistite dieťa (viď "Pripútanie dieťaťa", strana 10).
 3. Škrupinu sedadla 1 zaistite jej otočením naspäť.
- ✓ Škrupina sedadla 1 počuteľne zapadne na miesto.
 - ✓ Červený indikátor otáčania 3 už nie je viditeľný.

⚠ **VAROVANIE** Nebezpečenstvo poranenia nezabezpečenou škrupinou sedadla. Zatiahnutím za škrupinu sedadla sa uistíte, či je zapadnutá na mieste. Skontrolujte tlačidlo otáčania. Červený indikátor otáčania už nesmie byť viditeľný.

5.2 Pripútanie dieťaťa

⚠ VAROVANIE

Nebezpečenstvo poranenia predným airbagom

Airbagy sú určené pre zadržiavanie dospelých. Použitie predného airbagu so škrupinou sedadla otočenou proti smeru jazdy môže viesť k ťažkým alebo smrteľným poraneniam.

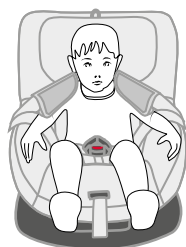
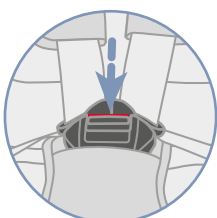
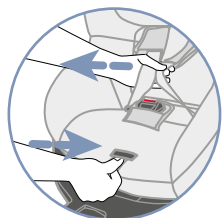
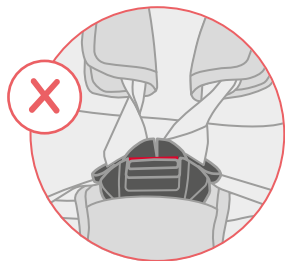
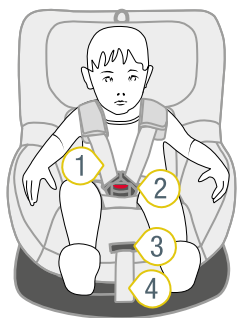
- ▶ Deaktivujte predný airbag.
- ▶ **Nikdy** nepoužívajte škrupinu sedadla otočenú proti smeru jazdy, keď je aktívny predný airbag.
- ▶ Dodržiavajte a riadte sa pokynmi uvedenými v manuále vozidla.

⚠ VAROVANIE

Nebezpečenstvo poranenia v dôsledku nedostatočného upevnenia bezpečnostného pásu

Nedostatočne upevnené oblasti bezpečnostného pásu vozidla sú tie, ktoré nie sú napnuté na tele dieťaťa. Nedostatočné upevnenie bezpečnostného pásu má negatívny vplyv na ochrannú funkciu sedačky.

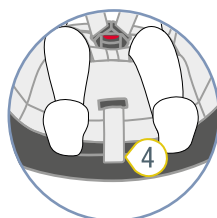
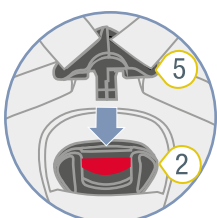
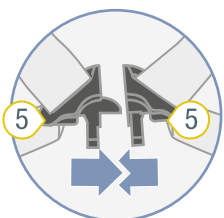
- ▶ Uistite sa, že sú bezpečnostné pásy napnuté a nie prekrútené.
- ▶ Zabráňte tomu, aby malo dieťa pod bezpečnostným pásom hrubé oblečenie.



- ① Ramenné popruhy ③ Nastavovacie tlačidlo
 ② Zámok bezpečnostný- ④ Nastavovací pás
 ho pásu

1. Ak chcete bezpečnostné pásy uvoľniť, stlačte nastavovacie tlačidlo 3 a naraz potiahnite oba ramenné popruhy 1 smerom dopredu.
2. Otvorte zámok bezpečnostného pásu 2 stlačením červeného tlačidla.
3. Presuňte zámok bezpečnostného pásu 2 smerom dopredu.
4. Posadte dieťa do škrupiny sedadla.
5. Ramenné popruhy 1 položte cez ramená dieťaťa.

VAROVANIE Nebezpečenstvo poranenia v dôsledku nesprávneho zaistenia dieťaťa. Uistite sa, že ramenné pásy nie sú prekrútené alebo zamenené.



- ② Zámok bezpečnostný- ⑤ Jazyčky zámku
 ho pásu
 ④ Nastavovací pás

6. Spojte oba jazyčky zámku 5.
 7. Zasuňte spojené jazyčky zámku 5 do spony zámku bezpečnostného pásu 2.
- ✓ Jazyčky zámku 5 počuteľne zapadnú.

8. Ťahajte za nastavovací pás 4, kým ramenné popruhy 1 nebudú tesne priliehať k telu dieťaťa.

VAROVANIE Riziko poranenia brucha (oblasť mäkkých orgánov v bruchu). Zabezpečte, aby bedrové pásy boli čo najnižšie nad slabínami dieťaťa.

5.3 Kontrola pred každou jazdou

Pre bezpečnosť dieťaťa skontrolujte pred každou jazdou autom nasledujúce body.

1. Obe zaistovacie ramená ISOFIX sú zapadnuté v držiakoch ISOFIX.
2. Obe zaistovacie ramená ISOFIX sú zasunuté v rovnakej vzdialenosti.
3. Oba indikátory ISOFIX zobrazujú zelenú farbu.
4. Podperná noha stabilne stojí na podlahe vozidla.
5. Červený indikátor vyklopenia podpernej nohy nie je viditeľný.
6. Indikátor podpory podpernej nohy zobrazuje zelenú farbu.
7. Škrupina sedadla je úplne zapadnutá na mieste.
8. Červený indikátor otáčania tlačidla otáčania nie je viditeľný.
9. Bezpečnostné pásy detskej autosedačky tesne priliehajú k telu dieťaťa bez toho, aby sa zarezávali.
10. Opierka hlavy je správne nastavená.
11. Ramenné vankúšiky sa nachádzajú v správnej polohe pre dieťa.
12. Bezpečnostné pásy **nie sú** prekrútené **ani** zamenené.
13. Predný airbag je deaktivovaný, keď sa škrupina sedadla používa otočená proti smeru jazdy.
14. Detská autosedačka sa používa v súlade s určením vzhľadom na vek a telesnú výšku dieťaťa (viď "Účel použitia", strana 4).

VAROVANIE

Nebezpečenstvo poranenia v dôsledku chýbajúcej kontroly

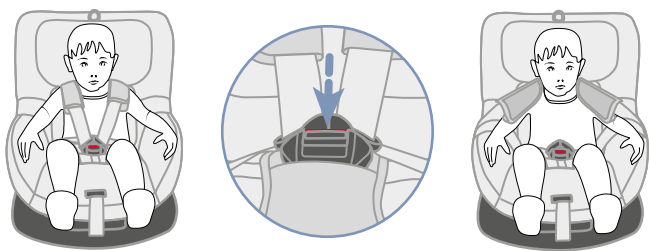
Počas jazdy sa dieťa môže pokúsiť odopnúť sa alebo uvoľniť detskú autosedačku. Ak dieťa nie je zaistené alebo detská sedačka nie je pripevnená, môže to viesť k ťažkým až smrteľným poraneniam.

Ak dieťa nie je zaistené alebo detská autosedačka nie je pripevnená:

- Okamžite zastavte vozidlo, len čo to dopravná situácia dovolí.
- Uistite sa, že je detská sedačka pripevnená.
- Uistite sa, že dieťa je bezpečne pripútané.

- ⓘ Spoločnosť Britax Römer odporúča počas dlhých ciest robiť pravidelné prestávky, aby sa dieťa cítilo dobre. Dieťaťu doprajte možnosť hýbať sa.

5.4 Odopnutie dieťaťa



1. Otvorte zámok bezpečnostného pásu tak, že stlačíte červené tlačidlo.
2. Vyberte dieťa z detskej autosedačky.

6 Čistenie a údržba

6.1 Poťah

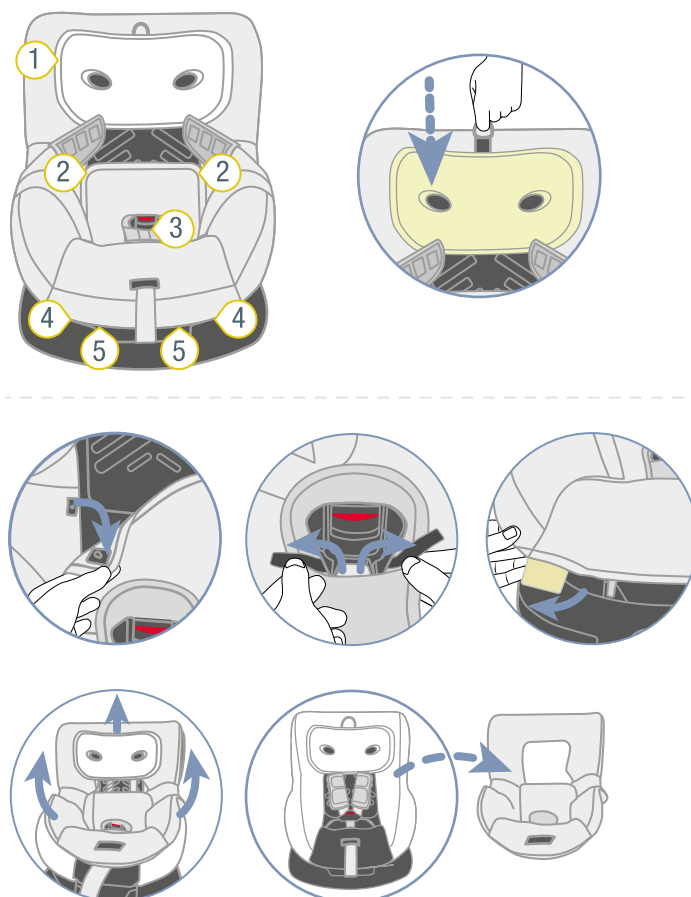
6.1.1 Stiahnutie poťahu z opierky hlavy



- ① Opierka hlavy
- ② Gumové pútko
- ③ Zámok bezpečnostného pásu
- ④ Nastavovacie tlačidlo
- ⑤ Ramenné vankúšky
- ⑥ Ramenný pás
- ⑦ Háčik

1. Ak chcete bezpečnostné pásy uvoľniť, stlačte nastavovacie tlačidlo 4 a naraz potiahnite oba ramenné popruhy 6 smerom dopredu.
! Ramenné vankúšky **nie sú** spojené s ramennými pásmi. Ťahaním za ramenné vankúšky sa bezpečnostné pásy **neuvoľnia**. Ťahajte výhradne za ramenné popruhy.
2. Otvorte zámok bezpečnostného pásu 3 stlačením červeného tlačidla.
3. Opierku hlavy 1 prestavte do najvyššej polohy (viď "Nastavenie opierky hlavy", strana 5).
4. Uvoľnite gumové pútko 2 na spodnom okraji opierky hlavy.
5. Uvoľnite háčiky 7 na hornom okraji.
6. Zložte poťah.

6.1.2 Zloženie poťahu škrupiny sedadla



- ① Opierka hlavy
- ② Patentné gombíky
- ③ Suchý zips
- ④ Gumové pútko
- ⑤ Plastové karty

1. Škrupinu sedadla nastavte tak, aby bola v čo najplochšej polohe (viď "Nastavenie uhla sedenia", strana 5).
2. Opierku hlavy 1 nastavte do najspodnejšej polohy (viď "Nastavenie opierky hlavy", strana 5).
3. Otvorte patentné gombíky 2 vľavo a vpravo na zadnej strane poťahu.
4. Rozopnite suchý zips 3 na rozkrokovom vankúši.
5. Zveste gumové slučky 4, ako aj plastové karty 5 v oblasti nôh.
6. Zveste elastický šev poťahu z okraja škrupiny sedadla.
7. Ramenné popruhy prevlečte cez výrez.
8. Stiahnite poťah z detskej autosedačky zdola nahor.

6.1.3 Čistenie poťahu

POZNÁMKA

Poškodenie dôležitých častí

- ▶ Pred umývaním zmenšovača sedadla odstráňte všetky penové a polystyrénové časti z vrchnej a spodnej časti.
- ▶ Tieto časti **neperťe** v práčke.

❗ Nižšie uvedené poťahy môžete zložiť a vyprať v práčke:

- ▶ Poťah opierky hlavy.
- ▶ Poťah škrupiny sedadla.

- ▶ Dodržiavajte pokyny uvedené na etikeťe poťahu.
- ▶ Poťah perťe pri teplote 30 °C pomocou jemného pracieho prostriedku v práčke, použite program jemného prania.
- ▶ Ramenné vankúšiky môžete vybrať a oprat' vo vlažnej mydlovej vode.
- ▶ Plastové časti a bezpečnostné pásy môžete čistiť mydlovou vodou.
- ▶ Nepoužívajte agresívne čistiace prostriedky (ako rozpušťačlá).

6.1.4 Navlečenie poťahu

VAROVANIE

Nebezpečenstvo poranenia v dôsledku chýbajúceho poťahu sedačky

Sedačkový poťah je neoddeliteľnou bezpečnostnou súčasťou detskej sedačky. Nepoužívanie poťahu sedačky môže viesť k ťažkým alebo smrteľným zraneniam.

- ▶ Nikdy nepoužívajte detskú autosedačku bez zodpovedajúceho poťahu sedadla.
- ▶ Používajte výhradne originálny náhradný poťah sedadiel Britax Römer.
- ▶ Náhradné poťahy sedadiel sú dostupné u vášho špecializovaného predajcu.

- ▶ Na opätovné nasadenie poťahu postupujte v opačnom poradí.

VAROVANIE

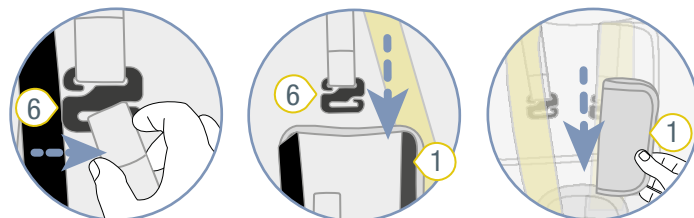
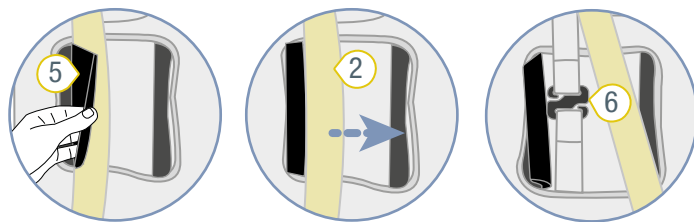
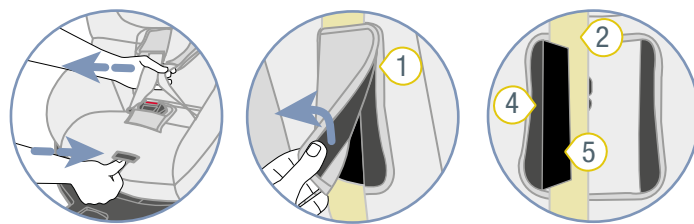
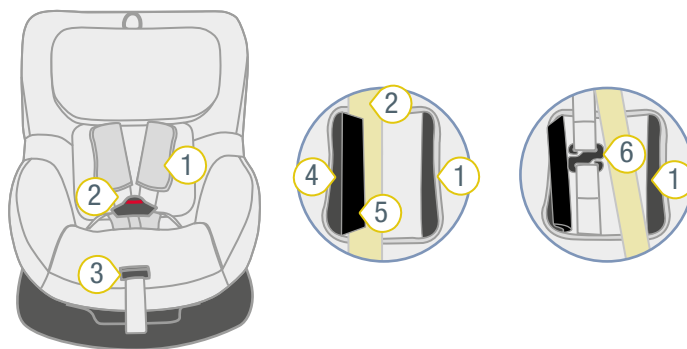
Nebezpečenstvo poranenia v dôsledku prekrútených bezpečnostných pásov

Prekrútené bezpečnostné pásy majú negatívny vplyv na ochrannú funkciu autosedačky.

- ▶ Uistite sa, že bezpečnostné pásy nie sú prekrútené.
- ▶ Uistite sa, že sú bezpečnostné pásy správne umiestnené v otvoroch poťahu pre bezpečnostné pásy.

6.2 Ramenné vankúšiky

6.2.1 Zloženie ramenných vankúšikov



- 1 Ramenné vankúšiky
- 2 Ramenný pás
- 3 Nastavovacie tlačidlo
- 4 Suchý zips
- 5 Čierna krycia páska
- 6 Háčik

1. Ak chcete bezpečnostné pásy uvoľniť, stlačte nastavovacie tlačidlo 3 a naraz potiahnite oba ramenné popruhy 2 smerom dopredu.

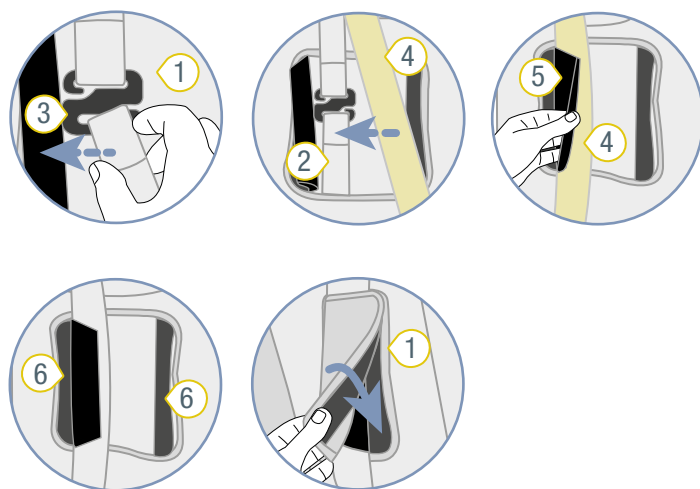
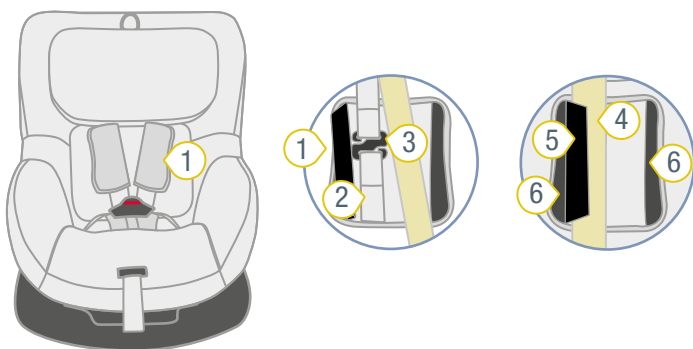
TIP Ramenné vankúšiky **nie sú** spojené s ramennými pásmi. Ťahaním za ramenné vankúšiky sa bezpečnostné pásy **neuvoľnia**. Ťahajte výhradne za ramenné popruhy.

2. Otvorte ramenné vankúšiky 1 rozopnutím bočného suchého zipsu 4.
3. Odklopte čiernu kryciu pásku 5.
4. Odopnite ramenné vankúšiky 1 z háčika 6.

VAROVANIE**Nebezpečenstvo poranenia v dôsledku chýbajúcich ramenných vankúšikov**

Ramenné vankúšiky sú neoddeliteľnou bezpečnostnou súčasťou detskej autosedačky. Nepoužívanie ramenných vankúšikov môže viesť k ťažkým až smrteľným poraniam.

- ▶ Nikdy nepoužívajte detskú autosedačku bez zodpovedajúcich ramenných vankúšikov.
- ▶ Používajte výhradne originálne náhradné ramenné vankúšiky Britax Römer.



- | | |
|---------------------|-----------------------|
| ① Ramenné vankúšiky | ④ Ramenný pás |
| ② Pás | ⑤ Čierna krycia páska |
| ③ Háčik | ⑥ Suchý zips |

1. Upevnite ramenné vankúšiky 1 na háčik 3.
2. Umiestnite ramenný popruh 4 na pás 2.
3. Zaklapnite čiernu kryciu pásku 5 na ramenný popruh 4.
4. Uzavríte ramenné vankúšiky 1 pomocou bočného suchého zipsu 6.

VAROVANIE**Nebezpečenstvo poranenia v dôsledku prekrútených ramenných vankúšikov**

Prekrútené bezpečnostné pásy majú negatívny vplyv na ochrannú funkciu autosedačky.

- ▶ Uistite sa, že ramenné vankúšiky a bezpečnostné pásy nie sú prekrútené alebo zamenené.
- ▶ Uistite sa, že ramenné popruhy ležia v ramenných vankúšikoch pod čiernou krycou páskou.

6.3 Odstránenie problémov**Spojenie ISOFIX**

Spojenie ISOFIX je neoddeliteľnou súčasťou detskej autosedačky a plní dôležité funkcie na zaistenie detskej autosedačky. Uistite sa, že spojenie ISOFIX funguje bezchybne.

Možný problém:

- Zaisťovacie ramená ISOFIX detskej autosedačky nie je možné pripojiť k držiakom ISOFIX vozidla.

Riešenie:

- ▶ Vyčistite držiaky ISOFIX vozidla.

7 Skladovanie a likvidácia

7.1 Skladovanie

Ak nebudete výrobok dlhšiu dobu používať, dbajte na nasledujúce informácie.

- ▶ Výrobok uschovajte na bezpečnom a suchom mieste.
- ▶ Dodržiavajte teplotu skladovania v rozsahu 20 až 25 °C.
- ▶ Na výrobok nepokladajte ťažké predmety.
- ▶ Neskladujte výrobok priamo pri zdrojoch tepla alebo na priamom slnečnom svetle.
- ▶ Výrobok chráňte pred vlhkosťou, mokrom, kvapalinami, prachom a soľnou hmlou.

7.2 Likvidácia

- ▶ Výrobok nedemontujte.
- ▶ Dodržiavajte predpisy o likvidácii platné vo vašej krajine.

8 Kontakt

V prípade akýchkoľvek otázok nás kontaktujte:

BRITAX RÖMER Child Safety EMEA

www.britax-roemer.com

contact@britax.com

BRITAX RÖMER Kindersicherheit GmbH

Theodor-Heuss-Straße 9

89340 Leipheim

Germany